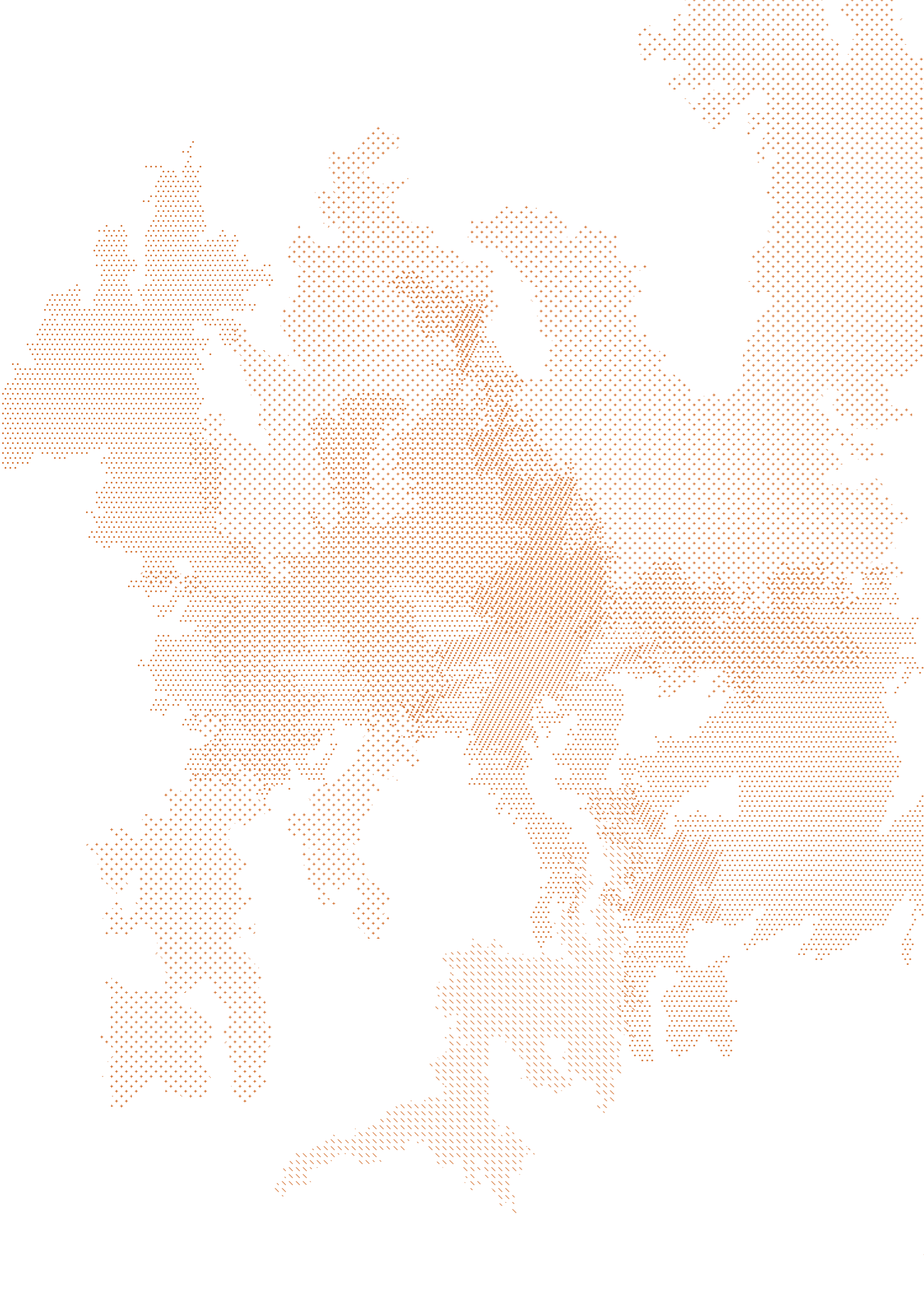


agence Engasser + associés

Le 360 Paris Music Factory



agence Engasser + associés

Le 360 Paris Music Factory

agence
engasser
+ associés



Le 360 Paris Music Factory à Paris

Année	2013-2020
Lieu	Paris 18 ^e (75)
Maîtrise d'Ouvrage	Studio 360°, La Fabrica spectacles
Maîtrise d'œuvre	agence Engasser & associés
BET	TECS (économie) I+A (ingénierie structure) WOR (fluides et thermique) Arwytec (cuisiniste) Nanolink (scénographie)
Programme	Un restaurant-café, une salle de spectacle, une salle de répétition, des bureaux et des résidences d'artistes
Surface	1426 m ² SHON 809 m ² SU 1 088 m ² SP
Coût travaux	3.4 M€ HT
Mission	Complète - Loi MOP
Qualité environnementale	Plan climat/Ville de Paris
Calendrier	Livraison début 2020
Crédits photos	Luc Boegly
Crédits images	Didier Ghislain / Stéphane Moya / agence Engasser & associés

Contexte et choix structurel





Un constat

La naissance du projet

Le projet et sa conception proviennent de la vision d'un acteur majeur dans la production et la diffusion de la musique : Saïd Assadi. Depuis plus de 20 ans, il s'engage pour une production musicale basée sur la transculturalité et la diversité.

Au départ simple rêve personnel, le projet est devenu une aventure collective et une réalité.

Ainsi, le **360 Paris Music Factory** ne se résume pas à une simple salle de spectacle, mais il s'agit d'un vrai lieu de vie et de création artistique.

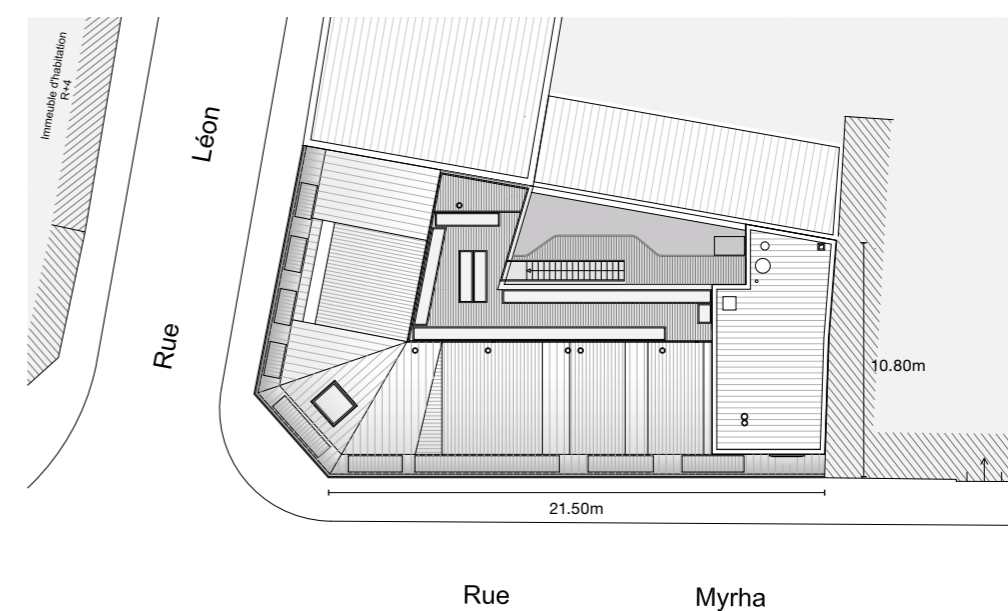
Les fonctionnalités

Accueil, restauration, hébergement, enregistrement, répétition : le projet regroupe **sous un même toit** tout ce qui permet à un projet artistique et culturel de voir le jour dans de bonnes conditions, adaptées aux besoins et au rythme des artistes en résidence.

En plus d'être un lieu aux multiples usages, le projet s'implante au cœur du quartier de la Goutte d'Or, un quartier pluriel, populaire et prioritaire de la ville. Cette implantation stratégique est le souhait de son fondateur, puisque le bâtiment se veut être un des acteurs de la transformation de cette parcelle du 18^e arrondissement, en étant au cœur de la diversité des cultures.

Cette mutualisation, au sein d'un même bâtiment de toute la chaîne de production de l'industrie musicale, permet au 360 Paris Music Factory de créer un **modèle économique innovant** tout en créant des conditions optimales de travail pour les artistes.

Avec des espaces de création et de développement artistique, le 360 Paris Music Factory compte aussi une pépinière d'entreprises offrant aux jeunes entrepreneurs des espaces de coworking.

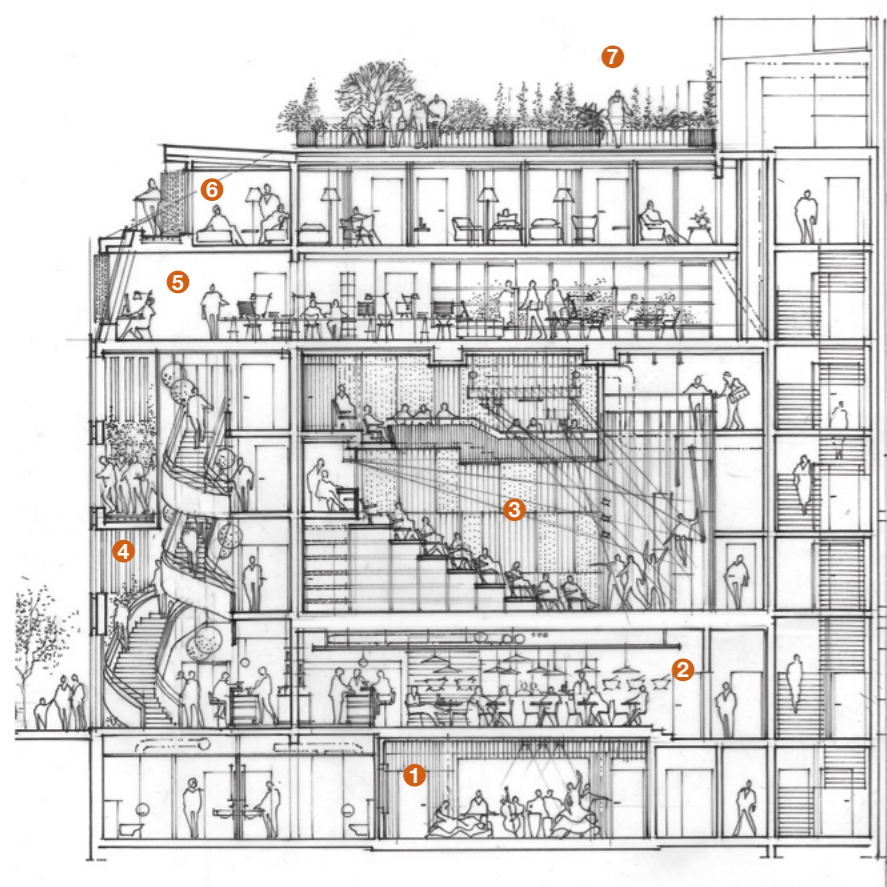


Un programme particulier

Le projet est un bâtiment de six étages avec un niveau de sous-sol, occupant la totalité de la superficie du terrain. Baptisé « 360 Paris Music Factory », le bâtiment consiste en un « mille-feuilles d'activités », fonctionnant en satellites autour d'une salle de spectacle dédiée aux musiques du monde.

Ainsi, le but premier est de regrouper toute la chaîne de production et de diffusion de l'industrie musicale permettant ainsi une mutualisation des espaces, une diversité de métiers et une économie de temps de production. La notion de 360° fait écho au programme, multiple, avec des fonctions diverses mais malgré tout complémentaires, en lien les unes avec les autres.

La particularité du lieu réside dans la présence de chambres qui ont été spécialement conçues pour les artistes afin d'exploiter au maximum leur temps de travail. Tout est **à proximité** : salle de répétition, de spectacle et de restaurant selon leurs besoins. Chacune des chambres possède un bureau, un espace salle de bains et sanitaire, un lit et des espaces de rangement.



- 1 salle de répétition
- 2 restaurant
- 3 salle de spectacle
- 4 escalier d'honneur
- 5 bureaux/espace de coworking
- 6 résidences d'artistes
- 7 rooftop





Au cœur du quartier de la Goutte d'Or

Le projet est implanté dans le quartier de la Goutte d'Or, quartier cosmopolite et populaire du nord de Paris. Facilement accessible, le projet se situe à proximité des métros Barbès-Rochechouart et Château Rouge.

Le 360 se trouve dans un angle de rue, et possède donc une place de choix dans le quartier. Aussi, le projet s'insère de manière délicate et respecte les gabarits et alignements environnants.

Les dimensions du projet ont été pensées afin de répondre aux besoins du quartier, mais aussi venir **compléter** et **faire écho** aux espaces de culture présents aux alentours.

De plus, de par son programme varié, le 360 Paris Music Factory a pour vocation de mettre en valeur les atouts et la richesse de la pluri-culturalité du quartier de la Goutte d'Or par l'intermédiaire de la musique (grâce à sa production et programmation musicale), mais également de la gastronomie avec son restaurant au rez-de-chaussée.

L'implantation dans ce quartier est la résultante de l'engagement sociétal du projet. En effet, la priorité est la proximité et la coopération des associations et acteurs locaux du quartier de la Goutte d'Or (écoles, acteurs culturels, habitants, commerces...).



Implantation



Des dimensions à l'échelle du quartier

Le volume global du bâtiment est traité comme un monolithe blanc posé sur un socle entièrement vitré sur rue. Ce dernier est recouvert d'une peau constituée de panneaux en acier perforés laqués. La perforation dessine une trame qui contraste avec le mur orange : le projet et sa richesse programmatique se dévoilent. L'enveloppe métallique

se prolonge en toiture jusqu'à la terrasse en rooftop et pénètre également à l'intérieur du bâtiment au niveau de la terrasse aménagée au niveau du deuxième étage, à l'angle du bâtiment. La bande verticale (correspondant à l'escalier de service situé contre le bâtiment mitoyen rue Myrha) est traitée à la fois en béton peint dans les étages

bas et avec un bardage en zinc aux derniers niveaux. Ce traitement se différencie du volume principal blanc afin de marquer la transition vis-à-vis du voisinage. Cette tôle sombre est aussi présente sur la toiture au-dessus des lucarnes afin de surligner cette masse blanche.



Structure





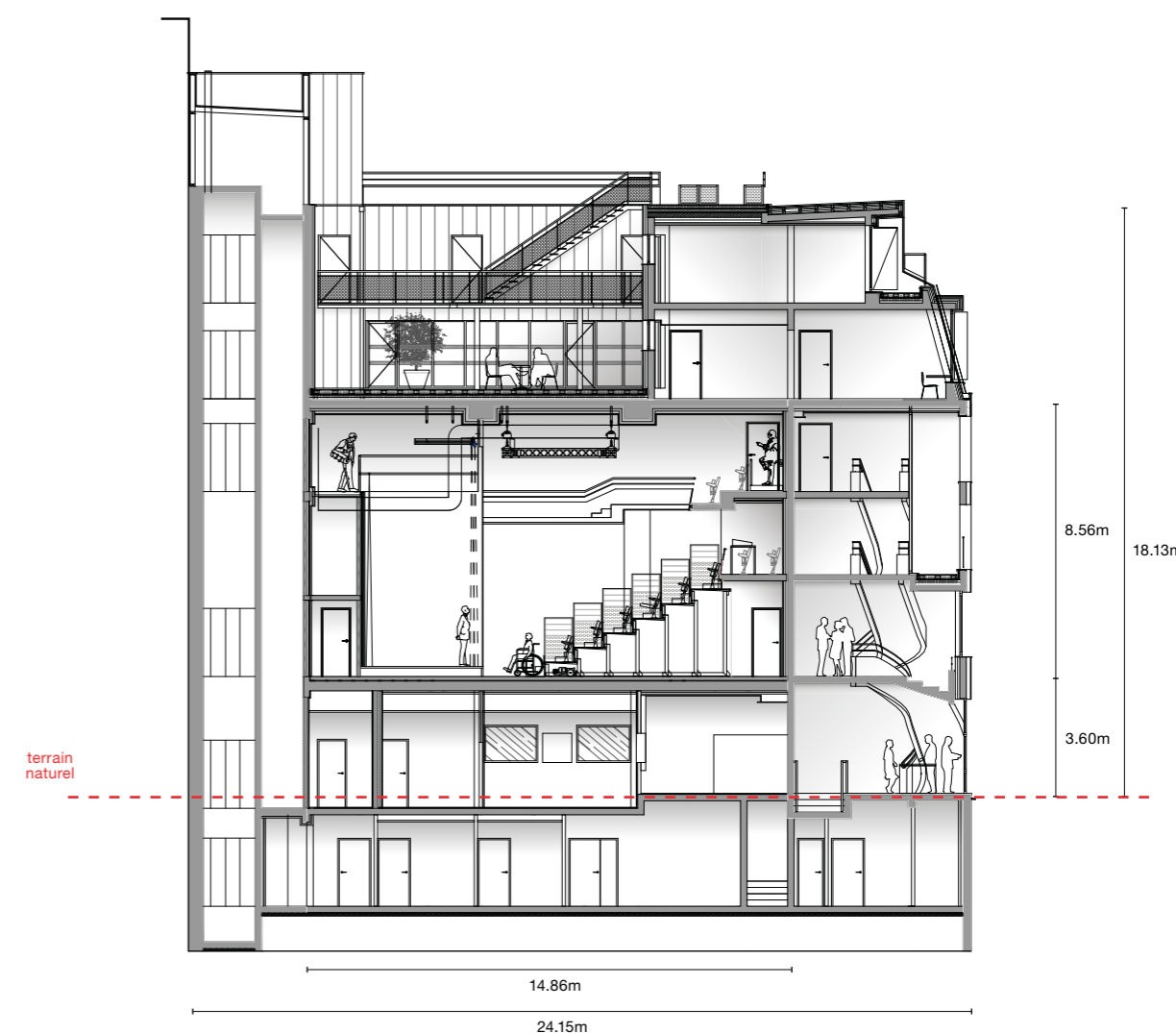
Un choix économique et architectural

Au-delà de trouver un modèle économique viable, en faisant le choix et le pari de regrouper différents programmes ensemble, il en résulte une forme architecturale particulière qui répond à tous les besoins du projet. De plus, le fait de mutualiser les espaces et de les rassembler permet un gain financier, de temps

et d'organisation dans le processus de création et de diffusion du travail des artistes.

La salle de spectacle, bien que caractérisée par des dimensions restreintes, détient de beaux volumes. Elle possède une technicité complexe et moderne en terme

d'acoustique et de scénographie. Modulaire, elle peut accueillir des spectateurs debout ou assis avec la présence de gradins escamotables et d'un balcon : elle peut ainsi contenir 180 places assises et 300 places debout.



Volumétrie & matériaux



Un mille-feuille d'activités

Au rez-de-chaussée, le restaurant et le hall d'accueil de la salle de spectacle **s'ouvrent généreusement** sur les rues et le public.

À l'angle des rues Myrha et Léon, **le hall** en triple hauteur intègre un escalier d'honneur qui dessert les différents niveaux d'accès du public à la salle. Au même niveau on retrouve **le restaurant** qui utilise des produits de circuit court.

Au deuxième étage, **une terrasse/patio** traitée en creux dans le volume du bâtiment révèle aux promeneurs les différentes activités du lieu.

Au-dessus du restaurant, sur 3 niveaux, **la salle de spectacle** peut accueillir de nombreux spectateurs, assis ou debout, avec une configuration unique.

Les deux derniers étages, niveaux traités en couronnement, accueillent **l'administration du centre culturel**, ainsi que **cinq loges** permettant d'accueillir les artistes venus se produire dans la salle pour de courtes durées. Ces locaux annexes sont aménagés autour d'un patio largement végétalisé constituant un espace extérieur convivial.

Au dernier étage, sur la rue Léon, le couronnement est traité en retrait d'alignement offrant ainsi une **terrasse supplémentaire** à la grande loge. Les ouvertures des studios-loges sont des lucarnes largement vitrées au sud. Ces deux niveaux sont construits en structure bois, légère, reposant sur une structure béton.

Le **sous-sol** accueille les locaux techniques, les sanitaires réservés au public, ainsi que la salle de répétition et les vestiaires du personnel du restaurant.





Ouvertures et vues

La façade du rez-de-chaussée est vitrée sur presque toute sa longueur, sur rue, permettant une ouverture visuelle et physique sur le quartier. Ainsi, le bâtiment semble plus accessible aux habitants du quartier et les activités, à l'intérieur du bâtiment, **transparaissent** à l'extérieur et **invitent** plus facilement les passants à franchir la porte d'entrée.

L'entrée des artistes, du personnel du restaurant et des bureaux se situe au coin du mitoyen rue Myrha. L'escalier permettant de monter dans les étages est éclairé naturellement tout en se faisant discret en façade.

Le hall avec l'escalier d'honneur en triple hauteur est largement ouvert et vitré également. Il comprend une terrasse couverte au deuxième étage, à l'angle de la rue.

Dans les étages supérieurs, au niveau des bureaux et des résidences d'artistes, les baies sont larges permettant une ouverture sur le quartier et un apport lumineux importants, procurant ainsi aux usagers un environnement de travail qualitatif. Enfin, la terrasse rooftop aménagée en potager vient couronner ce bâtiment en offrant une vue à quasiment 360° sur le quartier et la ville.





Des niches pour l'expression artistique

Les niches présentes sur le projet peuvent faire office d'enseigne : programmation de la salle, affichage temporaire ou encore bandeau au rez-de-chaussée. Au R+2, une terrasse traitée en creux dans le volume du bâtiment offre un espace

de détente en plein-air végétalisé. Vus de l'extérieur, le hall, l'escalier et la terrasse s'animent, s'allument et vivent au rythme des spectacles donnant à lire aux promeneurs l'activité et l'ambiance intérieures.

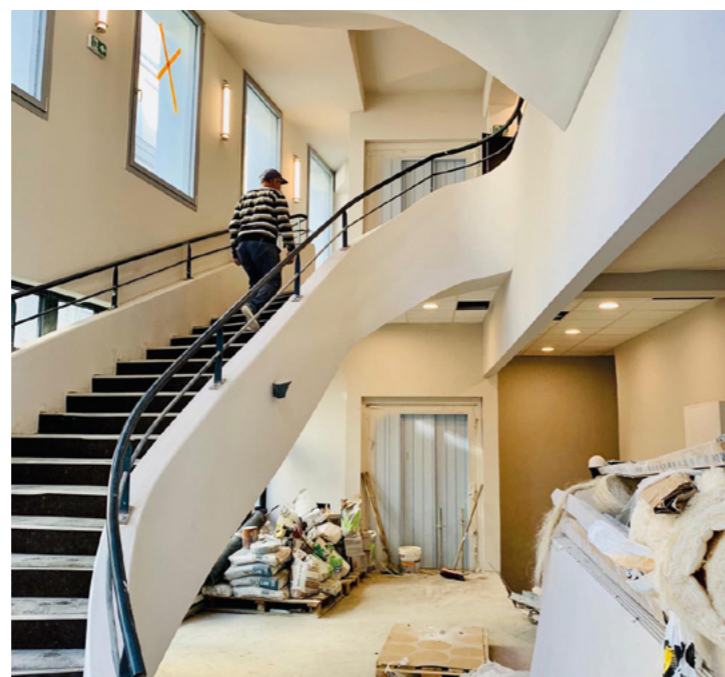


Principes énergétiques

CARACTÉRISTIQUES DE L'ENVELOPPE		Coefficient thermique R en m²K/W
Mur extérieur maçonné	Complexe isolant laine de verre haute performance type GR32 200 mm + mur béton	6.25
Bardage et couverture	Feuilles de zinc laminé pré-patiné + panneaux en mousse rigide résol + voile de fibre de verre KOOLTHERM K10 en 2 lits (80 mm et 100mm)	8.20
Plancher Béton brut	Voile BA 20 cm type B4 + isolation thermo-acoustique de 120 mm type GR32 de chez ISOVER	3.75
Terrasse	Isolant EFIGREEN DUO 160 mm	6.95
Plancher bas en sous-sol	Dalle pleine BA coulée sur place, sur terre type B3 + sous dalle de type K-FOAM D 140 mm	4.80
Plancher haut en sous-sol	Dalle BA coulée sur place en PH R-1 de type B4 + en sous face de dalle : isolant FIBRA 150 mm	4.70
Parois intérieures	Isolation thermo-acoustique de 140 mm type GR32 de chez ISOVER	4.40
Murs salle de spectacle et salle de répétitions	Isolation thermo-acoustique de 120 mm type GR32 de chez ISOVER	3.75
Relevés d'étanchéité	Complexe d'étanchéité type bicouche élastomère posé en indépendance	
Soubassements, longrines et pieds de bardage	Complexe isolant laine de verre haute performance type GR32 180 mm	5.60
CARACTÉRISTIQUES DES MENUISERIES		W.m ⁻² .K-1
Vitrage	Type double vitrage clair transparent anti effraction de type CLIMAPLUS SAFE avec menuiseries acier laqué type CIBOX	U _w = 1.20 U _{j/n} fenêtres de toit et bureaux = 1.0 U _{j/n} hall = 1.20
Portes en acier		U _w = 1.20
PERFORMANCE DE L'ENVELOPPE	BBIO = 98.60 POUR BBIO MAX = 123.40	SOIT RT2012 - 20%

ÉQUIPEMENTS TECHNIQUES		Consommations en kWhep/m².an
Chauffage	1 chaudière gaz à condensation De Dietrich CC230 130 ECO puissance 139 kW	23.40
Eau chaude sanitaire	Restaurant : ballon d'eau chaude solaire raccordé à la chaudière à condensation (500L) Bureaux : ballon électrique faible capacité (30L) Loges : production collective thermodynamique (300L)	78.20
Éclairage	Électricité	16.00
Ventilation	VMC double flux	46.80
CONSOMMATIONS ÉNERGIE	CEP = 166,70 KWHEP/M².AN POUR CEP MAX = 167.80	SOIT RT2012 - 0.6%

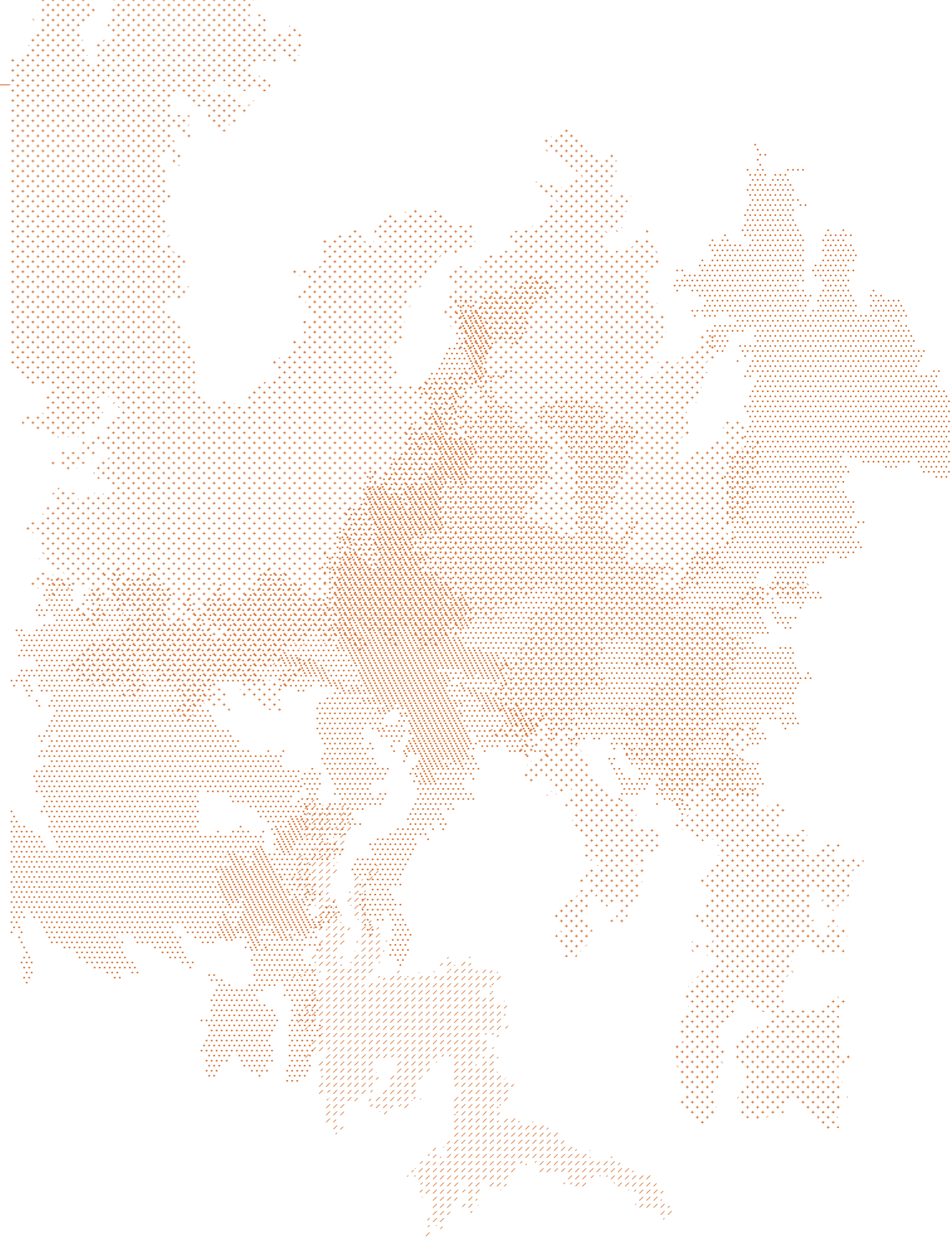
Photos chantier

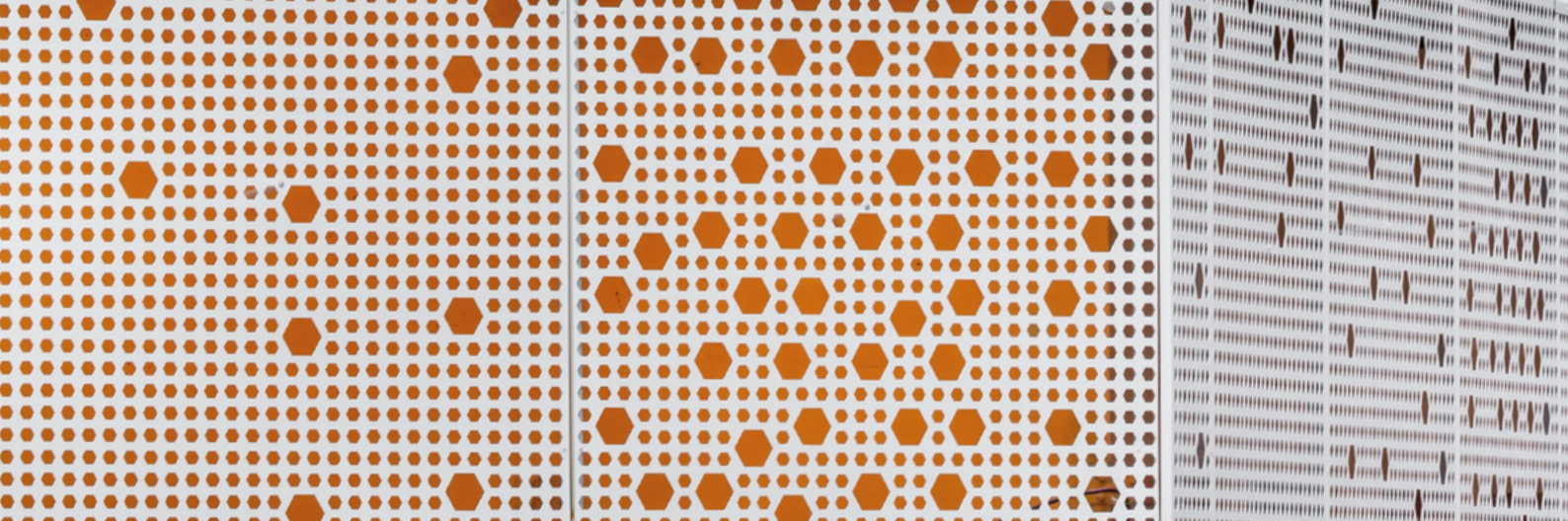


agence
engasser
+ associés

10 bis rue Bisson - 75020 Paris
T 01 82 83 59 40

agence@agenceengasser.com
www.agenceengasser.com





Le projet est un bâtiment à R+5 et un niveau de sous-sol, occupant la totalité de la superficie du terrain : baptisé studio 360 Paris Music Factory, le bâtiment consiste en un « mille-feuille d'activités » fonctionnant en satellites autour d'une salle de spectacle dédiée aux musiques du monde.

En plus d'une salle de spectacle on retrouve des espaces dédiés à la production et à la création musicale. Dans les autres étages le public pourra se rendre au bar et au restaurant avec des produits en circuit court. Le bâtiment dispose d'un rooftop, comprenant un potager avec vue sur Montmartre.