



agence Engasser + associés

Références en sport

agence
engasser
+ associés



agence Engasser + associés

Références en sport

agence
engasser
+ associés

Démarche équipements sportifs

Avec déjà plus de vingt gymnases à son actif, neufs ou réhabilités, indoor aussi bien qu'outdoor, et dans tous les domaines de pratique, notre agence a fait de l'équipement sportif une de ses spécialités. Nous y trouvons l'opportunité d'un exercice architectural moins contraint que par d'autres types de programmes, et qui permet de faire la part belle à la scénographie intérieure comme à la variété des matériaux et des couleurs.

L'approche conceptuelle

Selon nous, l'équipement sportif doit se travailler en coupe. Pour contourner l'écueil de son emprise et de sa volumétrie, intrinsèquement imposantes, nous décomposons souvent le bâtiment en deux corps - un socle bas reprenant généralement le volume des annexes, et un chapeau coiffant les salles de sport - et questionnons les possibles rapports entre ces deux éléments architecturaux, de même que le rapport de leurs proportions avec un environnement donné, urbain ou pavillonnaire, pour imaginer l'insertion la plus harmonieuse possible. La réflexion sur le plan privilégie les éléments structurants, notamment les circulations, formées de galeries périphériques vitrées, pour un parcours convivial éclairé par la lumière

naturelle. Elle vise à proposer autant que faire se peut des vestiaires traversants afin de respecter la stricte séparation entre chaussures de ville et chaussures de sport.

Offrir du confort en rationalisant les coûts

La problématique du contrôle de la lumière dans les espaces sportifs est essentielle : l'orientation du bâtiment, dont découlent d'éventuelles protections solaires en façade selon qu'elle est libre ou contrainte, doit en tout cas favoriser l'apport de lumière naturelle en évitant l'éblouissement des usagers. L'éclairage artificiel peut offrir par ailleurs une consommation adaptée à la pratique (mode entraînement ou compétition). En fonction de l'enveloppe budgétaire allouée, nous sommes en mesure de développer diverses prestations : gestion des qualités acoustiques sur les parois latérales et en faux-plafond, systèmes techniques et GTB améliorés, pour faire rimer effort avec confort...

**Notre credo : imaginer
des bâtiments aussi
ludiques pour nous,
architectes, que pour
les sportifs et la ville !**

liste de références sport

PROJET	DATE	MAÎTRISE D'OUVRAGE	MISSION	ÉQUIPE	CHIFFRES
Complexe sportif HQE à Agnetz (37)	concours en cours	Communauté de Communes du Clermontois	conception-réalisation	agence Engasser & associés, ZUB (Entreprise Générale), ETHIC (Bet TCE), Sylva (Bet Struc. bois)	3 057 m ² su 5 M€ HT
Complexe sportif HQE à Tours (37)	concours en cours	Ville de Tours	de base, loi MOP	agence Engasser & associés, EGIS (Bet TCE, économie), Sylva Conseil (Bet Structure bois), Altia (Bet acous.)	m ² su 6.96 M€ HT
Complexe multisports HQE à Le Bourget (93)	concours en cours	Solideo	conception-réalisation	agence Engasser & associés, ZUB (Ent. Gal.), EPDC (Bet TCE), MEBI (éco), IETI (Bet HQE), Meta (Bet acous.), Mugo (paysagiste), Sylva (Bet Struc. bois), Bim Bam Boom (Manager Bim)	3 500 m ² su 8.5 M€ HT
Complexe sportif HQE à Colombes (78)	concours en cours	AscODEV	conception-réalisation	agence Engasser & associés, ETPO (Ent. Gal.), BGECO (économie), Tribu énergie (Bet HQE, fluides, SSI), CINEA (Bet acous.), Prochalar (Exploitation/Maintenance)	5 319 m ² su 15.65 M€ HT
Complexe sportif HQE à Bonneuil sur Marne (94)	en études	Ville de Bonneuil sur Marne	de base, loi MOP + Accompagnateur BDF	agence Engasser & associés, EPDC (Bet TCE), IETI (Bet HQE), MEBI (économie), Altia (Bet acous.)	4 035 m ² sp 8.8 M€ HT
Complexe sportif HQE à Vincennes (94)	en chantier	Ville de Vincennes	de base, loi MOP	agence Engasser & associés, EDEIS (Bet TCE, économie), Meta (Bet acous.)	3 161 m ² su 9.05 M€ HT
Equipement sportif HQE à Lieusaint (77)	en études	Ville de Lieusaint	de base, loi MOP + SYN + OPC + Exploitation/ Maintenance	agence Engasser & associés, TPF Ingénierie (Bet TCE), Inddigo (Bet HQE), Altia (Bet Acous.)	2 345 m ² su 5.71 M€ HT
Gymnase HQE à Bezons (95)	en chantier	Ville de Bezons	conception-réalisation	agence Engasser & associés, Urbaine de Travaux (Ent. Gal.), Incet (Bet TCE)	2 033 m ² su 4.6 M€ HT
Gymnase HQE à Conflans-Sainte-Honorine (78)	en chantier	Ville de Conflans-Sainte-Honorine	de base, loi MOP + EXE	agence Engasser & associés, Kerexpert (Bet TFluides-Thermique), Aida (Acous.)	1 855 m ² su 4.16 M€ HT
Halle sportive d'Athlétisme HQE à Pontoise (95)	en chantier	Communauté d'Agglomération de Cergy-Pontoise	de base, loi MOP + SYN	agence Engasser & associés, BEA (Bet TCE, éco, VRD)	1 973 m ² su 3.5 M€ HT
terrain de rugby tribunes, salle polyvalente, locaux à Chevilly-Larue (94)	en chantier	SIESCSD	de base, loi MOP + OPC	agence Engasser & associés, ETHA (Bet TCE), MANAG (OPC) ENDROITS EN VERT (paysagiste)	940 m ² sp 3.7 M€ HT
stadium HQE multisports à Sceaux (92)	2020	Ville de Sceaux	de base, loi MOP + OPC + SSI	agence Engasser & associés, Scoping (Bet TCE), Tribu (Bet Hqe), Altia (Acous.), Osmose	2 270 m ² su 5.5 M€ HT

PROJET	DATE	MAÎTRISE D'OUVRAGE	MISSION	ÉQUIPE	CHIFFRES
Gymnases HQE à Viroflay (78)	2021	Ville de Viroflay	concours	agence Engasser & associés, EDEIS (Bet TCE, économie), Inddigo (Bet HQE), Altia (Bet acous.)	2 905 m ² su 7.25 M€ HT
complexe sportif HQE à Buc (78)	2020	Ville de Buc	de base, loi MOP + OPC	agence Engasser & associés, SYLVA (Bet Structure bois) SCOPING (Bet TCE), ALTIA (Acoust.)	4 400 m ² su 3.3 M€ HT
Halle de gymnastique HQE à Troyes	2020	Ville de Troyes	concours	agence Engasser & associés, OTE (Bet TCE, économie, acous., Bim Manager)	4 277 m ² su 6.6 M€ HT
Gymnases HQE à Saint-Ouen	2020	Ville de Saint-Ouen	concours	agence Engasser & associés, SNERCT (Ent. Gal.), Altia (Bet acous.), Enerchauf (Ent. Maintenance), Mecobat (Bet TCE)	1 985 m ² su 5.6 M€ HT
complexe sportif HQE multisports à Montmagny (95)	2019	Syndicat Intercommunal du lycée Camille St Saens	de base, loi MOP	agence Engasser & associés, BEA (Bet TCE, Economie)	1 720 m ² shon 3.5 M€ HT
stadium HQE multisports, mur d'escalade à Nogent-sur-Marne (94)	2019	Ville de Nogent-sur-Marne	conception-réalisation	agence Engasser & associés, Demathieu & Bard (Ent. Gal) TPF Ingénierie (Bet TCE)	4 000 m ² shob 7.9 M€ HT
Palais des sports HQE à Carhaix (29)	2019	CC Poher Communauté	concours	agence Engasser & associés, BEA (Bet TCE, éco, VRD), Altia (Acous.), Fahrenheit (SSI),	5 700 m ² su 7.9 M€ HT
Gymnases & groupe scolaire HQE à Noisy le Sec (95)	2019	Ville de Noisy le Sec	concours	agence Engasser & associés, artelia (Bet TCE), Gantha (Bet Acous.), Ginger Deleo (Bet Désamiantage)	7 800 m ² su 20.67 M€ HT
Gymnase communautaire HQE à Sarreguemines (57)	2018	CA de Sarreguemines	concours	agence Engasser & associés, AJUERT Architecte, Génietec (Bet struc.), Eole ing. (Bet Fluides-élec), (Acous.), S Thalgot (Paysagiste), Befsia (SSI), MK Etudes (Bet VRD)	4 921 m ² su 11.5 M€ HT
complexe sportif HQE dojo, multisports, boxe, musculation à Bezons (95)	2017	Sadev 94	conception-réalisation	agence Engasser & associés, Urbaine de Travaux (Ent. Gal) INCET (Bet TCE), META (Acoust.)	3 550 m ² shon 7.8 M€ HT
gymnase HQE multisports à Metz (57)	2016	Région Alsace-Champagne-Ardenne-Lorraine	de base, loi MOP + EXE + SYN	agence Engasser & associés, ID+ (TCE + économie)	2 100 m ² shon 2 300 m ² ext. 2.9 M€ HT
gymnase BBC multisports à Osny (95)	2016	Communauté d'Agglomération de Cergy-Pontoise	de base, loi MOP + assistance à la mise en service + SYN	agence Engasser & associés, ID+ (TCE + économie + HQE)	950 m ² shon 2 300 m ² ext. 1.4 M€ HT

liste de références sport

PROJET	DATE	MAÎTRISE D'OUVRAGE	MISSION	ÉQUIPE	CHIFFRES
équipement sportif HQE salle sportive à Saint-Martin-d'Abbat (45)	2017	Communauté de Communes des Loges	concours	agence Engasser & associés, Scoping (Bet TCE - Economie), Altia (Acous.),	1 620 m ² su 2 M€ HT
pôle tennis HQE à Pontoise (95)	2016	Communauté d'Agglomération de Cergy-Pontoise	concours	agence Engasser & associés, Incet (Bet TCE - Economie)	2 950 m ² su 4.7 M€ HT 4 000 m ² ext.
complexe sportif HQE multisports, salle polyvalente à Eaubonne (95)	2016	Ville d'Eaubonne	concours	agence Engasser & associés, CET(Bet TCE - Economie)	2 800 m ² su 6.4 M€ HT 5 000 m ² ext.
équipement sportif HQE salle multi-activités à Choisy-le-Roi (94)	2016	SADEV 94	concours	agence Engasser & associés, BEA (Bet TCE - Economie)	2 035 m ² su 2.8 M€ HT
complexe sportif HQE dojo et multisports à Chartrettes (77)	2015	Ville de Chartrettes	de base, loi MOP + OPC	agence Engasser & associés, A3 Sereba (struct. et fluides), TECS (éco.)	2 100 m ² shon 2.4 M€ HT
complexe sportif HQE multisports, mur d'escalade à Saint-Maur-des-Fossés (94)	2015	Ville de Saint-Maur-des-Fossés	concours conception-réalisation	agence Engasser & associés, Demathieu & Bard (Ent. Gal), CET (Bet TCE), Altia (Acous.), Oasis (Bet therm.)	2 100 m ² shon 8 300 m ² ext. 2.9 M€ HT
complexe sportif passif dojo, force athlétique à Caudrecq-lès-Elbeuf (76)	2014	La communauté de l'agglomération Rouen - Elbeuf - Austreberthe	concours	agence Engasser & associés, ID+ (fluides + éco + HQE), Sylva Conseil (str. bois), Orfea (acoust.)	2 250 m ² shon 4.3 M€ HT
gymnase BBC multisports à Forbach (57)	2014	Ville de Forbach	de base, loi MOP	agence Engasser & associés, Ruble & Nicli (fluides), Omnitech (struct.)	1 150 m ² shon 1.5 M€ HT
complexe sportif BBC dojo et multisports à Châtenay-Malabry (92)	2013	Ville de Châtenay-Malabry	de base, loi MOP + EXE	aEa, CFERM (fluides + HQE), TECS (éco.), EVP (struct.), Ivoire (VRD)	2 400 m ² shon 2 500 m ² ext. 5 M€ HT
gymnase multisports collège-lycée EREA à Mainvilliers (28)	2012	Région Centre	de base, loi MOP + EXE + OPC	agence Engasser & associés, Betom (ingénierie TCE)	4 300 m ² shon 4.5 M€ HT
complexe sportif gymnastique COSEC à Sarreguemines (57)	2010	Ville de Sarreguemines	de base, loi MOP + EXE + OPC	agence Engasser & associés, Sogecli (fluides), Omnitech (struct.)	3 000 m ² shon 2.1 M€ HT

PROJET	DATE	MAÎTRISE D'OUVRAGE	MISSION	ÉQUIPE	CHIFFRES
complexe sportif BBC dojo, musculation, gradins à Croissy-sur-Seine (78)	2010	Ville de Croissy-sur-Seine	concours	agence Engasser & associés, Périgair (ingénierie TCE)	1 500 m ² shon 2.5 M€ HT
complexe sportif BBC escrime et multisports à Puttelange-aux-Lacs (57)	2010	Ville de Puttelange-aux-lacs	concours	agence Engasser & associés, Sogecli (fluides + HQE), Omnitech (struct.), TECS (éco.)	1 800 m ² shon 2 M€ HT
restructuration de l'INSEP boxe, tennis de table, multisports bâtiment Letessier à Paris (75)	2010	INSEP Paris	concours	agence Engasser & associés, CFERM (fluides + HQE), TECS (éco.), EVP (struct.)	2 800 m ² shon 4.6 M€ HT
gymnase multisports collège Kieffer à Bitche (57)	2007	Syndicat des CES de Bitche	de base, loi MOP + EXE + OPC	agence Engasser & associés, Sogecli (fluides), Omnitech (struct.)	1 050 m ² shon 1.15 M€ HT
complexe sportif multisports et socio-éducatif à Ipping (57)	2006	Commune d'Ipping	de base, loi MOP + OPC	agence Engasser & associés	1 500 m ² shon 1.5 M€ HT
boulodrome à Behren (57)	2006	Ville de Behren	de base, loi MOP	agence Engasser & associés, ETF Strasbourg (fluides), Omnitech (struct.)	1 800 m ² shon 730 000 € HT
bowling à Woustviller (57)	2005	SCI Midicipia STE Striker	complète	agence Engasser & associés	900 m ² shon 550 000 € HT
gymnase multisports lycée Poncelet à Saint-Avold (57)	2004	Région Lorraine	de base, loi MOP + EXE	agence Engasser & associés, Coréal (ingénierie TCE)	3 700 m ² shon 3.3 M€ HT
complexe sportif multisports et socio-sportif à Folkling (57)	2002	Commune de Folkling	de base, loi MOP + EXE	agence Engasser & associés SETEC (ingénierie TCE)	2 000 m ² shon 1.6 M€ HT
complexe sportif dojo et multisports à Sarrebourg (57)	2001	Ville de Sarrebourg	de base, loi MOP + EXE + OPC	agence Engasser & associés, OTE Illkirch (ingénierie TCE)	1 500 m ² shon 1.2 M€ HT
centre nautique piscine quatre bassins à Sarreguemines (57)	2000	Ville de Sarreguemines	mission M2	agence Engasser & associés, OTE Illkirch (ingénierie TCE)	6.1 M€ HT

sport

1 GYMNASE BBC À FORBACH

Mission
de base, loi MOP

Maîtrise d'ouvrage
Ville de Forbach

Bureaux d'études
Ruble & Nicli, Omnitech

Surfaces 1 150 m² shon

Coût 1,5 M€ HT

Calendrier
livré en 2014

2 GYMNASE HQE À METZ

Mission
de base, loi MOP + EXE

Maîtrise d'ouvrage
Région Lorraine

Bureaux d'études
ID+

Surfaces 2 100 m² shon

Coût 2,9 M€ HT

Calendrier
livraison en 2016

3 COMPLEXE SPORTIF BBC À CHÂTENAY-MALABRY

Mission
de base, loi MOP + EXE

Maîtrise d'ouvrage
Ville de Châtenay-Malabry

Bureaux d'études
CFERM, TECS, EVP, Ivoire

Surfaces 2 400 m² shon

Coût 5 M€ HT

Calendrier
livré en 2013

4 GYMNASE À MAINVILLIERS

Mission
loi MOP + EXE + OPC

Maîtrise d'ouvrage
Région Centre

Bureaux d'études
Betom Ingénierie

Surfaces 4 300 m² shon

Coût 4,5 M€ HT

Calendrier
livré en 2012

5 COMPLEXE SPORTIF COSEC À SARREGUEMINES

Mission
loi MOP + EXE + OPC

Maîtrise d'ouvrage
Ville de Sarreguemines

Bureaux d'études
Sogecli, Omnitech

Surfaces 3 000 m² shon

Coût 2,1 M€ HT

Calendrier
livré en 2010

6 CENTRE NAUTIQUE À SARREGUEMINES

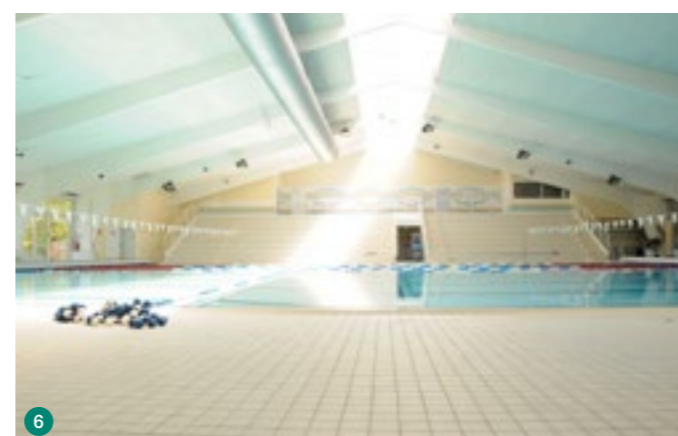
Mission
mission M2

Maîtrise d'ouvrage
Ville de Sarreguemines

Bureaux d'études
OTE illkirch

Coût 6,1 M€ HT

Calendrier
livré en 2000



sport

7 DOJO PASSIF À CAUDEBEC-LÈS- ELBEUF

Mission
concours

Maîtrise d'ouvrage
Communauté d'Agglo.
Rouen-Elbeuf-Austreberthe

Bureaux d'études
ID+, Sylva Conseil, Orfea

Surfaces 2 250 m² shon

Coût 4,3 M€ HT

Calendrier
2014

8 GYMNASE BBC À OSNY

Mission de base,
loi MOP + assistance
à la mise en service

Maîtrise d'ouvrage
Communauté d'Agglo.
Cergy-Pontoise

Bureaux d'études
ID+

Surfaces 950 m² shon

Coût 1,4 M€ HT

Calendrier
livraison en 2016

9 COMPLEXE SPORTIF BBC À CROISSY/SEINE

Mission
concours

Maîtrise d'ouvrage
Ville de Croissy-sur-Seine

Bureaux d'études
Périgair

Surfaces 1 500 m² shon

Coût 2,5 M€ HT

Calendrier
2010

10 GYMNASE À SAINT-AVOLD

Mission
de base, loi MOP + EXE

Maîtrise d'ouvrage
Région Lorraine

Bureaux d'études
Coréal

Surfaces 3 700 m² shon

Coût 3,3 M€ HT

Calendrier
livré en 2004

11 GYMNASE À BITCHE

Mission
de base, loi MOP
+ EXE + OPC

Maîtrise d'ouvrage
Syndicat des CES de Bitche

Bureaux d'études
Sogeci, Omnitech

Surfaces 1 050 m² shon

Coût 1,15 M€ HT

Calendrier
livré en 2007

12 COMPLEXE SPORTIF HQE À CHARTRETTES

Mission
de base, loi MOP + OPC

Maîtrise d'ouvrage
Ville de Chartrettes

Bureaux d'études
A3 Sereba, TECS

Surfaces 2 100 m² shon

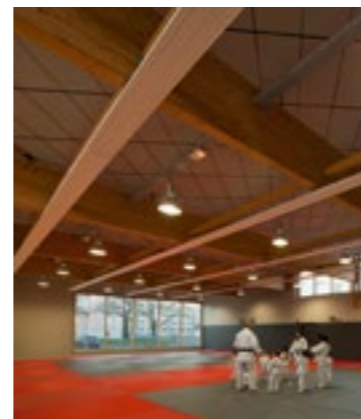
Coût 2,4 M€ HT

Calendrier
livraison en 2015



Gymnase **BBC** à Châtenay-Malabry

Une salle multisports et un dojo
dans la cité-jardin de la Butte Rouge



Mission de base, loi MOP + EXE + OPC	
Bureaux d'études CFERM, TECS, EVP, Ivoire	• BBC
Maîtrise d'ouvrage ville de Châtenay-Malabry	
Coût 5 M€ HT (y compris VRD) 4,3 M€ HT (hors démol. et VRD)	• 2 050 €/m² SU (hors VRD)
Surfaces 2 400 m ² SHON 2 100 m ² SU	
Calendrier	• Livré en 2013

L'exigence environnementale de ce projet portait autant sur sa bonne insertion que sur son efficacité énergétique. Le parti pris d'orientation et de volumétrie devait donc faire converger ces deux objectifs.

Le complexe sportif s'insère sur la parcelle en formant un parvis d'accueil linéaire, et intègre le parking au cœur de la parcelle. Le projet se compose de deux éléments forts : un socle issu du parc prolonge le tapis vert de la cité jardin sur sa toiture végétalisée ; une « lanterne de bois », le volume de la salle multisports, coiffe cette toiture verte.

Les murs rideaux sont doublés sur les façades Est et Ouest de la salle multisports de grands volets pivotants en bois, pilotés par une GTB. Le long des galeries vitrées desservant les vestiaires, c'est une tôle perforée qui protège des surchauffes.

Le clos-couvert a été entièrement préfabriqué : murs à ossature bois, charpente en lamellé-collé, pré-murs et pré-dalles en béton.



Gymnase à Mainvilliers

Une grande toiture pour la restructuration
et l'extension d'un collège-lycée

Mission
de base loi MOP + EXE + OPC

Bureaux d'études
Betom

Maîtrise d'ouvrage
Région Centre

Coût
4,5 M€ HT

Surfaces
4 300 m² SHON
3 150 m² SU

Calendrier

• **1 430 €/m² SU**
(y compris restructuration)

• **Livré en 2012**

La construction du gymnase s'inscrit dans un projet global de réhabilitation et d'extension du collège-lycée EREA François Truffaut à Mainvilliers.

Ce projet fait le lien entre les bâtiments « déjà-là », disséminés sur le site, et les bâtiments « à venir », composés non comme des objets architecturaux en plus sur un site qui en comporte déjà beaucoup, mais au contraire comme des équipements supplémentaires autour d'un cheminement unique et clair. Une grande toiture en plateaux d'aluminium gris forme un préau continu qui met l'architecture au second plan au profit d'une centralité nouvelle.

L'accès à chaque bâtiment se fait donc depuis ce préau, qui tourne, ondule, se plie et se soulève pour ménager une entrée, devenir faux-plafond et couverture des espaces intérieurs.



Complexe sportif **HQE** à Bezons



Mission Conception-Réalisation

Entreprise générale

URBAINE DE TRAVAUX

Bureaux d'études

INCET, Meta (Bet acoustique)

Maîtrise d'ouvrage SADEV 94

Coût

7.8 M€ HT Bâtiment (dont

1.17 M€ HT aménagements

extérieurs + terrains de sport

Surfaces

3 550 m² SHON

2 320 m² SU

3 080 m² SP

Calendrier

• RT2012 (-40% Cep)

• 2 650 €/m² SU

• Livré en 2017

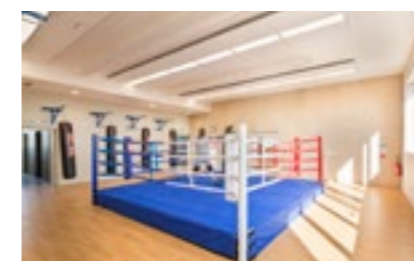
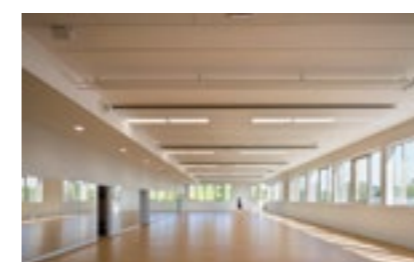
Le projet comprend :

- Salle polyvalente - Salle de boxe - Salle de musculation - Dojo - Salle omnisports - Espace Accueil Cafétéria & Bar - Bureaux - Loge gardien - Terrain de foot avec gradins (300 places) - Piste d'Athlétisme - Solarium - Tennis extérieurs - Club House du tennis - Locaux techniques

Le projet réunit des bâtiments existants et les nouveaux programmes par un préau qui les articule les uns aux autres sur un même site pour constituer un nouveau complexe sportif : La Maison des Sports.

Le bâtiment est composé d'un RDC constitué d'une façade béton, doublé d'une haie de plantes grimpantes. Sur ce socle vert, une maison : ce sont les 2 étages constitutifs du bâtiment (salles de sports) entièrement bardés de bois et orientés sur le parc.

Un hall central traversant et de double hauteur (8 m de haut) distribue tous les programmes.



Stadium **HQE** à Nogent-sur-Marne



Mission

Conception-Réalisation

Entreprise générale

DEMATHEU & BARD

Bureau d'études

TPF Ingénierie (Bet TCE)

Maîtrise d'ouvrage

Ville de Nogent sur Marne

Coût

7.9 M€ HT

Surfaces

4 000 m² SHOB

3 280 m² SU

3 670 m² SP

Calendrier

• **HQE - RT 2012**
(-54% Cep)

• **2 400 €/m² SU**

• **Livré en 2019**

La parcelle se situe au-dessus du tunnel de l'autoroute A86 et est bordée par les voies ferrées du RER. L'acte fondateur a été l'implantation, dans ce site contraint, des trois salles de sport formant un grand espace sportif en continuité.

Le projet comprend une salle événementielle avec gradins, une salle multisports avec gradins, une salle d'escalade, les espaces d'accueil (grand hall - loge - espace de convivialité - bar), les annexes (infirmerie - salles du personnel - bureaux - sanitaires publics - vestiaires/douches-sanitaires - locaux techniques).

La volumétrie est décomposée en 3 strates, afin d'intégrer dans le paysage urbain le gabarit imposant que représentent des salles de sport de cette taille.

Caractéristiques environnementales :

- Isolation acoustique du bâtiment vis-à-vis des voies ferrées
- Chaudière gaz à condensation - Panneaux rayonnants et Radiateurs
- Panneaux solaires photovoltaïques
- Ventilation double-flux avec récupération d'énergie de rendement très élevé (80%)
- Façades et bardage en polycarbonate, acier perforé et panneaux composites aluminium aspect poli miroir
- Éclairage et ventilation naturels par de grands sheds en toiture



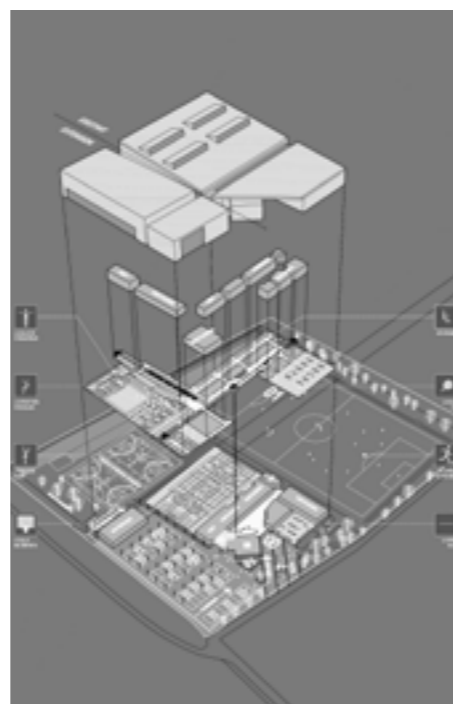
Complexe sportif **HQE** à Montmagny



- Mission
de base, loi MOP
 - Bureaux d'études**
Bea (Bet TCE, économie)
 - Maîtrise d'ouvrage**
Syndicat Intercommunal du
lycée Camille St Saens
 - Coût**
3.5 M€ HT (dont
200 000 € HT VRD)
 - Surfaces**
1 720 m² SHON
1 330 m² SU
1 570 m² SP
 - Calendrier**
- HQE
RT 2012**
- 2 400 €/m² SU**
- Livré en 2019**

Le projet consiste en l'extension du complexe sportif existant. Le premier acte du projet a consisté à définir la liaison la plus pertinente avec le bâtiment existant, afin de former un ensemble « complexe sportif Alain Mimoun » lisible et cohérent dans son aspect comme dans son fonctionnement.

Le parti pris est de prolonger la grande rue intérieure à l'étage pour desservir les nouvelles salles d'activités sportives. La salle de gymnastique / escalade et la salle de danse se situent ainsi au R+1, de plain-pied avec le niveau des gradins de l'actuelle salle omnisports.



Site sportif et de loisirs **HQE** à Sceaux



Mission de base, Loi MOP + OPC

Bureaux d'études

Scoping (Bet TCE), Tribu (Bet HQE), Osmose (Bet Ing. sportive/VRD), Altia (Bet acoustique)

• **HQE - RT 2012 (-10%Bbio)**

Maîtrise d'ouvrage

Ville de Sceaux

Coût

5.5 M€ HT Bâtiment + Ext. + terrains de sport

• **1 674 €/m² SU**

Surfaces

2 270 m² SU - 2 500 m² SP
8 000 m² Espaces extérieurs

Calendrier

• **Livré en 2020**

Le projet consiste en la requalification du site sportif et de loisirs des Blagis.

Il comprend :

- Grande salle avec mur d'escalade - Petite salle - Vestiaires-douches-sanitaires
- Hall d'Accueil et de convivialité - Locaux de rangement
- Bureau mutualisé - Loge gardien - Infirmerie - Atelier
- Terrain multisports - Piste d'Athlétisme avec sautoir
- Tables de tennis de table - Aire de musculation
- Aire de jeux pour enfants - Locaux techniques



Complexe sportif **HQE** à Viroflay



Mission de base, Loi MOP + SYN
+ SSI + Signalétique

Bureaux d'études
EDEIS (Bet TCE, Eco), Inddigo
(Bet HQE.), Altia (Bet Acoustique).

Maîtrise d'ouvrage
Ville de Viroflay

Coût : 7.25 M

Surfaces
3 207 m² SU
4 039 m² SDP

Calendrier

• **HQE RT 2012 (-25%)**
Niveau E3 C1 du label E+C-

• **2 257 €/m² SU**

• **Concours 2021**

Le projet consiste en la **réhabilitation et l'extension** du gymnase des Prés-aux-Bois implanté dans un quartier résidentiel au Nord de la ville de Viroflay. Idéalement situé en lisière du bois, il est en lien direct avec l'école des Aulnettes.

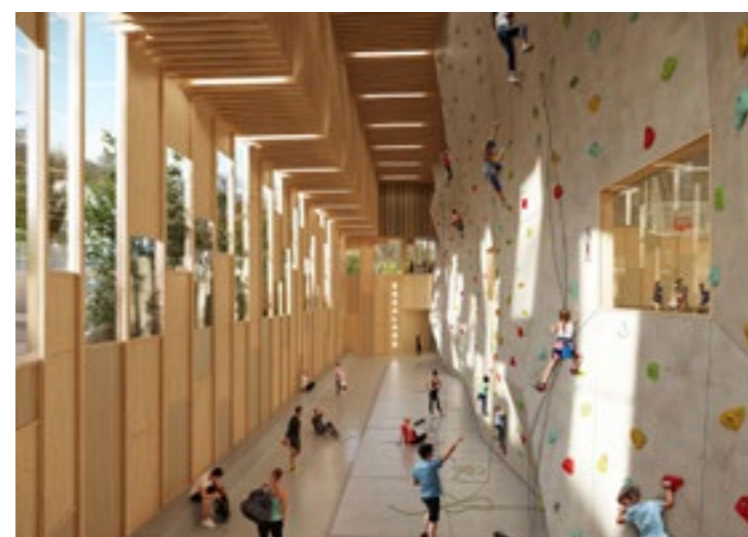
Deux volumes identifiables pour les grandes salles : La salle de gymnastique existante, réhabilitée et la salle multisports d'une hauteur de 9m.

Un socle unificateur : À ces deux hauts volumes se distingue un socle où la partie existante et l'extension s'unissent dans un jeu de trame de pleins et de vides. Il est percée par un patio végétalisé.

Présence du bois : les charpentes des salles (extension) sont en bois et mixte bois/métal. A l'intérieur, la salle d'escalade est travaillée par un jeu de bardages (ajouré, perforé et lisse) apportant une atmosphère qualitative et chaleureuse, tout en assurant une bonne acoustique.

2 salles polyvalentes, 1 salle de danse, 1 salle de tennis de table sont situées au sous-sol de l'existant.

Les toitures terrasses sont toutes végétalisées, permettant une amélioration de l'isolation thermique et phonique du bâtiment.



Complexe sportif **HQE** à Vincennes



- Mission**
de base, Loi MOP
- **Bureaux d'études**
EDEIS (Bet TCE), Meta (Bet acoustique)
 - **Maîtrise d'ouvrage**
Ville de Vincennes
 - **Coût**
9.05 M€ HT Bâtiment
 - **Surfaces**
3 161 m² SU
4 006 m² SP
 - **Calendrier**
livraison 2022
- BEPOS Effinergie 2017
HQE**
• **RT2012 (- 30 % pour Cep)**
Niveau E3C1 du label E+C-
- **2 860 €/m² SU**
- **Chantier en cours**

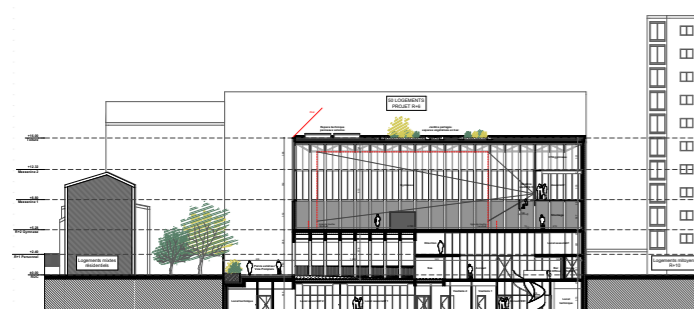
Le projet comprend :

- Salle multisports avec gradins (220 places) - Salle d'activités physiques - Espace Accueil & Direction - Buvette - Local associatif
- Bureaux - Salle du personnel - Locaux techniques - Toiture terrasse végétalisée avec jardin potager et potager vertical.

Le projet a pour objectif de construire un gymnase homologué pour les compétitions fédérales et nationales. Situé en coeur d'îlot, il présente la particularité de ne pas être directement accessible et visible depuis la rue. C'est un Etablissement Recevant du Public (ERP) de 4 niveaux avec une toiture terrasse accessible au public.

La disposition fonctionnelle intérieure permet de penser un espace particulier qui crée un lien entre l'extérieur et l'intérieur du complexe.

Cet espace couvert et extérieur offre de nombreuses vues sur les activités intérieures et incite le futur utilisateur soit à pénétrer dans le complexe, soit à observer les salles en sous-sol.



Complexe sportif **HQE** à Bonneuil sur Marne



Mission

de base, Loi MOP + Signalétique
+ Accompagnateur BDF

Bureaux d'études

EPDC(Bet TCE), Mebi
(Economiste), Ieti(Bet HQE/
Thermique), Altia (Bet Acous.)

Maîtrise d'ouvrage

Ville de Bonneuil sur Marne

Coût

8.8 M€ HT Bâtiment

Surfaces

4 035 m² SU

4 237 m² SP

Calendrier

• Démarche BDF - Niveau
Bronze
RE 2020
Niveau C1 label E+C-

• 2 170 €/m² SU

• Etudes en cours

Le projet comprend :

- Salle polyvalente avec gradins (399 places) homologuée pour compétitions régionales et fédérales, salle de boxe et Muay Thai / salle d'escalade - Salle de gymnastique - Hall d'accueil commun à toutes les entités - Bureaux - Local réserve - Loge gardien - Infirmerie - Locaux techniques - Parking en sous-sol - Toiture végétalisée avec panneaux photovoltaïques.

Le projet s'implante au sud ouest de la commune de Bonneuil sur Marne, en partie sud du tissu urbain de la commune. Le projet ambitionne de créer un véritable lieu de vie, attractif, convivial et confortable. La volumétrie accueillante et protectrice s'intègre parfaitement dans le site en limitant sa hauteur et son impact environnemental.

Création d'un socle unificateur en béton préfabriqué : un matériau tellurique qui se veut pérenne, noble et robuste par la présence du béton matricé. Le béton préfabriqué sous forme de prémur isolé. Choix de teintes naturelles et de matériaux minéraux (béton et métal).



Complexe sportif **HQE** à Lieusaint

Mission

de base, Loi MOP + OPC + SYN
+ Exploitation/Maintenance

Bureaux d'études

TPFI, Indiggo (Bet HQE), Altia
(Bet acoustique)

Maitrise d'ouvrage

Ville de Lieusaint

Coût

5.71 M€ HT Bâtiment + Ext.

Surfaces

2 839 m² SHON

2 345 m² SU

2 667 m² SP

Calendrier

Livraison en 2023

Biosourcé niveau 1
Niveau E3 C1 du label E+C-
RE2020

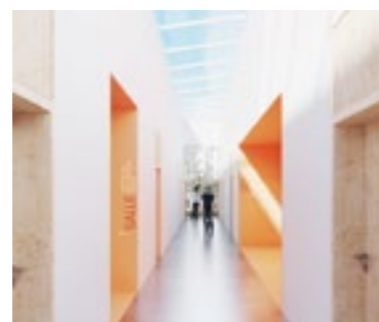
2 435 €/m² SU

Etudes en cours

Le projet comprend :

- 4 Salles omnisports avec gradins (250 places)/multisports , danse, arts martiaux - Hall d'accueil commun à toutes les entités - Bureaux - Local réserve - Comptoir-Bar - Loge gardien - Infirmerie - Locaux techniques - Terrain de sport ext. - Toiture végétalisée avec panneaux solaires.

Le projet se situe dans le site de l'écoquartier de l'Eau vive, dans un contexte boisé et entouré d'une végétation importante. Le bâtiment s'implante en limite Nord entre deux espaces tampons végétaux (à l'Ouest, création d'une bande végétale, à l'Est, création d'une aire de stationnement paysagère. Volumétrie simple, accueillante et protectrice par une architecture sobre et dynamique. Choix de teintes naturelles (blanc) et de matériaux minéraux et biosourcés (béton lisse, bois). La charpente est en bois et volontairement mise en valeur dans les 4 salles et soigneusement travaillée par un jeu de caisson.



Gymnase **HQE** & 66 logements à Conflans-Ste-Honorine

Mission complète, Loi MOP
+ EXE

Entreprise générale
DEMATHIEU BARD IMMOBILIER

Bureaux d'études
KEREXPERT (Bet fluides / thermique), AIDA (Bet acous.)

Maîtrise d'ouvrage
Ville de Conflans Ste-Honorine

Coût : **10.7 M€ HT**
4.16 M€ HT Gymnase + Ext.
6.55 M€ HT Logements

Surfaces
Gymnase : 2 307 m² SDP -
1 855 m² SU
Logements : 3 965 m² SDP

Calendrier
Livraison 2022

• **HQE RT 2012**

• **2 240 €/m² SU**

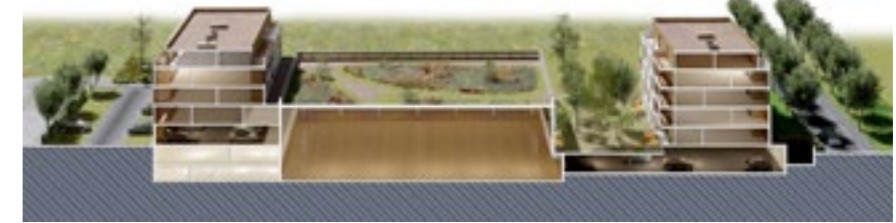
• **Chantier en cours**

Le projet comprend une grande salle d'évolution avec gradins, une salle d'escalade, une salle de réunion, un hall d'accueil, infirmerie, bureaux, des vestiaires-sanitaires-douches et locaux techniques.

Le gymnase situé entre 2 bâtiments de logements est semi-enterré pour minimiser son impact sur l'espace public et avoir le plus d'ouverture et de lumière vers le coeur d'îlot de la copropriété voisine. C'est un volume bas constitué d'un chapeau vert et d'une grande toiture végétale, source d'agrément et de bien être pour le quartier.

Il s'inscrit dans une continuité urbaine par le traitement d'un socle en béton traité dans la masse.

L'aménagement intérieur de la salle multisports développe le matériau bois sous plusieurs déclinaisons. Des doublages bois et acoustiques sont prévus sur presque toutes les parois par strates horizontales (bandeau en lames de bois ajourées, panneaux en médium laqué gris/blanc, lasurés blanc et lames de bois ajourées en partie verticale le long du shed et formant un coffre au-dessus des gradins).



Complexe sportif **HQE** à Buc

Mission

de base loi MOP + OPC + SSI

Bureaux d'études

Scoping (Bet TCE, éco), Altia
(Bet acoustique), ASTUCE
Béton (Bet structure béton)

• **HQE - RT 2012**
(Bbio -10 %)

Maîtrise d'ouvrage

Ville de Buc

Coût

3,3 M€ HT Bâtiment & Ext.

• **1 345 €/m² SU**

Surfaces

4 400 m² SU avec Ext.

2 460 m² SP

Calendrier

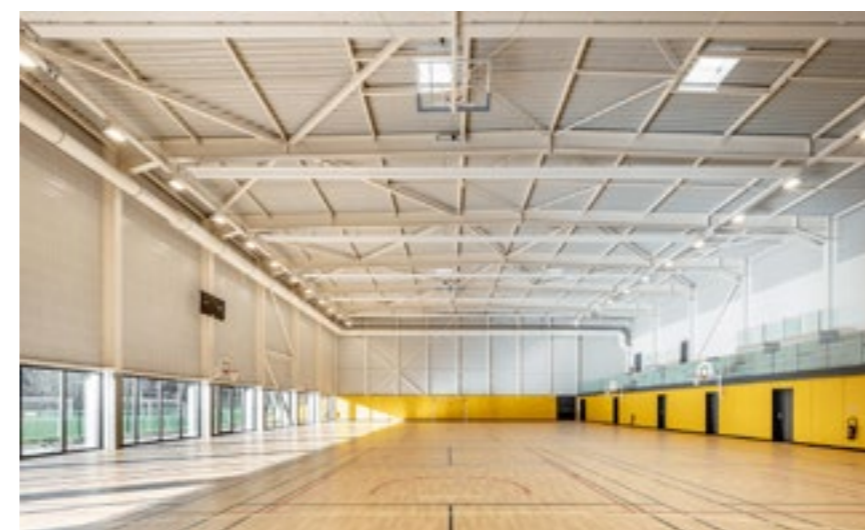
• **Livré en 2020**

Le complexe sportif se situe dans l'actuel parc des sports André Dufranne sur l'emprise d'un demi-terrain d'entraînement de football et comprend une salle multisports avec gradins (250 places), une salle de danse, un dojo, une salle de musculation, les espaces d'accueil et annexes (infirmierie, locaux arbitres et professeurs), aménagement des accès et stationnement extérieurs.

Le bâtiment est aligné avec l'axe du terrain de football d'honneur, pour créer un accès à ce terrain et aménager un véritable parvis devant le nouveau complexe sportif. Il permet la préservation en l'état d'un maximum d'espaces engazonnés et d'arbres existants.

Les accès extérieurs seront réalisés en béton désactivé pour les piétons et en enrobé pour les véhicules. 12 places de stationnement sont créées en enrobé, dont les places accessibles aux personnes handicapées à proximité de l'entrée, et 24 en dalles engazonnées.

Sur le plan constructif, le RDC, socle de la salle de danse et du dojo, ainsi que les murs en élévation sont réalisés en béton, ainsi que les dalles des gradins. La structure de la grande salle et de la salle de musculation sont réalisées en conception mixte bois et acier.



Terrain de rugby **HQE** au Chevilly-Larue



- Mission**
de base loi MOP + OPC
- Bureaux d'études**
ETHA (Bet TCE, éco), EEV
(Paysagiste)
- Maîtrise d'ouvrage**
SIEDSD
- Coût**
4.3 M€ HT Bâtiment + Ext.
- Surfaces**
730 m² SU
860 m² SP
- Calendrier**
Livraison en 2021
- **HQE - RT 2012**
(Bbio -10 %)
- **1 345 €/m² SU**
- **Chantier en cours**

Le projet comprend :

- Terrain de rugby avec tribune (300 places)
- Salle polyvalente communale - Club-House
- Vestiaires-sanitaires - Accueil - Locaux techniques
- Infirmerie - bureau d'encadrement

Le projet se compose de 2 équipements publics : une salle polyvalente communale et un équipement sportif.

Nous avons opté pour un jeu de volumes simples et contemporains, à la fois, dans l'articulation et dans leur nature, ainsi que pour la compacité et l'horizontalité. Le bâtiment vient s'insérer très naturellement dans le terrain au dénivelé important.

L'auvent qui semble tourner autour du bâtiment, ainsi que le socle sombre participent à relier les 2 équipements.



Halle sportive d'Athlétisme **HQE** à Pontoise



Mission de base, Loi MOP + SYN	
Bureaux d'études BEA (Bet TCE, éco., VRD)	• RT 2012
Maîtrise d'ouvrage CA de Cergy Pontoise	
Coût 3,5 M€ HT Bâtiment + Ext.	• 1 623 €/m ² SU
Surfaces 1 973 m ² SU 1 978 m ² SDP	
Calendrier Livraison 2021	• Chantier en cours

Le projet comprend des vestiaires-sanitaires, des locaux techniques, une piste de course, des pistes et aires d'élan pour les sauts en hauteur, à la perche et en longueur.

Afin de répondre aux préoccupations d'insertion, de cohérence architecturale et de développement durable avec le site existant des Maradas, le projet de la halle sportive d'athlétisme a développé une architecture contemporaine et des choix de matériaux pérennes et soignés ; béton et vitrage en sous bassement, bardage métallique esthétique, panneaux polycarbonate et inox poli miroir en hauteur.

Le projet s'implante sur l'actuel terrain de basket et aire de lancer qui seront démolis, tout en respectant les axes de circulations actuelles et l'orientation solaire. L'entrée du bâtiment avec ses annexes et locaux techniques est orientée au sud et les aires de pratiques sportives sont orientées au nord.

Le bâtiment est distancié des terrains existants de part et d'autre de ces 2 façades principales par un cheminement piéton au sud assurant la desserte des sportifs et d'un parvis pour l'entrée dans le nouvel équipement, ainsi qu'une voie technique au nord.



Complexe sportif **HQE** à Bezons



Mission Conception-Réalisation	
Entreprise générale URBAINE DE TRAVAUX	• HQE - RT 2012 (Cep -30 %)
Bureaux d'études Incet (Bet TCE)	
Maîtrise d'ouvrage Ville de Bezons	
Coût 4.6 M€ HT Bâtiment	• 2 260 €/m² SU
Surfaces 2 033 m² SU 2 148 m² SDP	
Calendrier Livraison en 2022	• Chantier en cours

Le futur gymnase est implanté sur une emprise occupée par le parking des logements collectifs. Cette implantation en bordure des voiries existantes lui confère un réel statut d'équipement public.

La salle multisports est semi enterrée, afin de réduire sa hauteur. Deux grands sheds sont positionnés en toiture, afin de permettre un éclairage doux, par de la lumière venant du Nord Est.

La construction des vestiaires, et de la salle annexe est réalisée en béton armé constituée de voiles et planchers bétons. Les murs périphériques sont réalisés en prémurs béton matricé.

Les toitures sont décomposées en deux catégories, les toitures légères de type bac acier thermolaqué reposant sur la structure constructive (avec végétalisation pour la partie droite et sans végétalisation pour les sheds) et des toitures terrasses béton avec une étanchéité végétalisée.

Il comprend : Hall, salle multisports (44x22m), salle annexe, mur d'escalade, salle de réunion, mezzanine, vestiaires, locaux techniques, local ménage, sanitaires-douches.



Complexe sportif **HQE** à Saint-Ouen

Mission

Conception-Réalisation

Entreprise Générale

SNERCT

Bureaux d'études

Mecobat (Bet TCE), Altia (Bet acoustique), Enerchauf (Ent. Maintenance)

Maîtrise d'ouvrage

Ville de Saint-Ouen sur Seine

Coût

5,6 M€ HT Bâtiment

Surfaces

1 985 m² SU

2 274 m² SP

Calendrier

• **BBC 2005, option
EFFINERGIE
RT2012 (- 50 %)**

• **2 821 €/m² SU**

• **Concours 2020**

Le projet comprend :

- 4 Salles polyvalentes - Salle de musculation - Dojo - Salle omnisports semi-enterrée - Espace Accueil - Bureaux - Locaux techniques - Infirmerie.

Le projet se situe sur une parcelle relativement étroite. C'est une construction de volumes minutieuse et optimisée au maximum des possibles dans le respect du contexte environnant qui a la richesse de disposer de 2 façades principales ; la première accueille l'entrée du complexe sportif et la deuxième offre, à travers un jeu de transparence, une vitrine dynamique et agréable pour les passants.

Le bâtiment a été adapté au terrain en faisant le choix d'enterrer partiellement la salle omnisport, en condensant la superposition des étages d'un côté, en s'adossant au mur pignon existant. Il propose une toiture et des terrasses végétalisées.



Complexe sportif **HQE** à Troyes



- Mission**
de base, Loi MOP + OPC + BIM
- Bureaux d'études**
OTE (Bet TCE, économie, VRD, acoustique, BIM) → **HQE RT2012**
- Maîtrise d'ouvrage**
Ville de Troyes
- Coût**
6.65 M€ HT Bâtiment → **1 554 €/m² SU**
- Surfaces**
4 277 m² SU
- Calendrier** → **Concours 2020**

Le projet comprend :

- Salle polyvalente - Grande halle de gymnastique avec gradins (500 places) - Salle de chorégraphie - Salle de musculation - Locaux rangement - Pôle administratif - Locaux techniques.

Le projet de construction de la halle de gymnastique, ainsi que les vestiaires de foot associés est conçu entièrement à RDC et doit accueillir jusqu'à 700 personnes simultanément. Cet équipement, est réalisé dans le cadre des JO de 2024. Il s'implante sur un seul niveau de rez-de-chaussée en relation direct avec le parc et le reste du complexe sportif, ainsi qu'avec le parvis et le jardin paysager à l'avant du bâtiment sur rue. Il est facilement identifiable depuis la rue et se pose comme un repère dans un tissu urbain très contrasté et hétérogène de par la différence d'échelle du bâti.



Complexe sportif **HQE** à Sarreguemines



Mission de base, Loi MOP + OPC

Bureaux d'études

AUERT (Architecte, éco), Genie Tec (Bet Struc.), Eole (Bet Fluides, élec.), S.Thalgott (Paysagiste), Befsia (SSI), MK Études (Bet VRD)

• RT 2012

Maîtrise d'ouvrage

Ville de Sarreguemines

Coût : 11.5 M

9.9 M€ HT Bâtiment

1.6 M€ HT Ext./VRD

• 2 336 €/m² SU

Surfaces

4 921 m² SU

4 782 m² SDP

Calendrier

• Concours 2018

Le projet comprend : salle d'Armes, salle d'Entraînements, grande salle multisports avec gradins (782 places), espace d'accueil, espace de convivialité, espace pédagogique/salle de réunion modulable, vestiaires collectifs, sanitaires, locaux techniques, terrain multisports et d'entraînement, parkings (300 places).

Notre projet propose de restructurer un quartier dont la vocation initiale a disparu et qui représente un enjeu important dans la réussite du développement urbain. Multiplier les accès pour une vraie perméabilité du site, imaginer une esplanade piétonne et un grand parvis, privilégiant les circulations douces et créer une biodiversité dans un contexte reliant des nouvelles dynamiques de vie sociale et de mixité de fonctions et d'activités.

Notre parti architectural est évident : 3 salles, 3 identités, 3 expressions

À chaque salle une identité propre, un motif de composition, qui est repris et à l'intérieur et à l'extérieur. À l'intérieur, par des panneaux de bois, jouant un rôle esthétique et acoustique, un calepinage sensible comme une marqueterie. À l'extérieur, par une déclinaison de bardages en aluminium, en en verre, issu du même motif que la composition intérieure.



Gymnase **HQE** à Metz

Deux salles de sport et leur terrain extérieur entre canal et Moselle

Mission

de base, loi MOP + EXE + SYN

Bureaux d'études

ID+

• **HQE**

Maîtrise d'ouvrage

Région Alsace-Champagne-Ardenne-Lorraine

Coût

2.9 M€ HT (y compris VRD)

2.3 M€ HT (hors démol. et VRD)

• **1 240 €/m² SU**
(hors démol. et VRD)

Surfaces

2 100 m² SHON

1 850 m² SU

2 000 m² SP

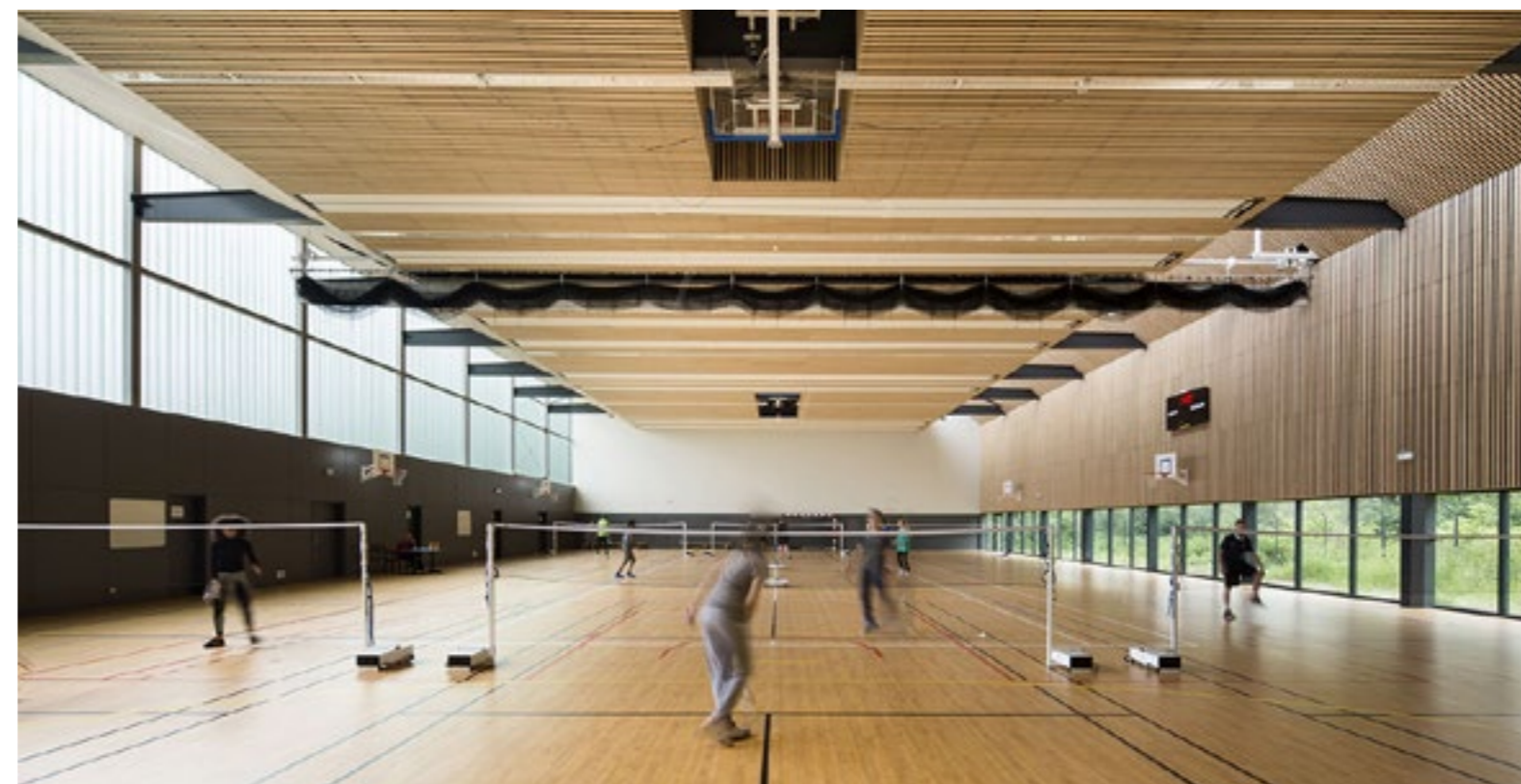
Calendrier

• **Livré en 2016**

Le projet repense toutes les infrastructures sportives du lycée Louis de Cormontaigne à Metz, avec un phasage garantissant la continuité d'activités de la construction du nouveau gymnase à l'aménagement du terrain de sport extérieur, en passant par la démolition de l'ancien gymnase.

Adossé à la limite Ouest de la parcelle, le volume du bâtiment est issu d'un travail en coupe sur les toitures :

- Protection des nuisances sonores de l'autoroute qui enjambe le canal par une carapace acoustique.
- Recherche de lumière naturelle en s'ouvrant sur le ciel et en façade Nord-Est vers la lycée.
- Distinction des salles de sport et des annexes par le dessin d'une skyline formée de trois corniches.



Gymnase **HQE** à Osny

Une nouvelle salle de sport
dans un tissu pavillonnaire

Mission de base, loi MOP +
SYN + assistance à la mise en
service

Bureaux d'études
ID+ → **RT 2012**

Maîtrise d'ouvrage
Communauté d'Agglomération
Cergy-Pontoise

Coût
1.4 M€ HT (y compris VRD) → **1 500 €/m² SU**
1.2 M€ HT (hors VRD) (hors VRD)

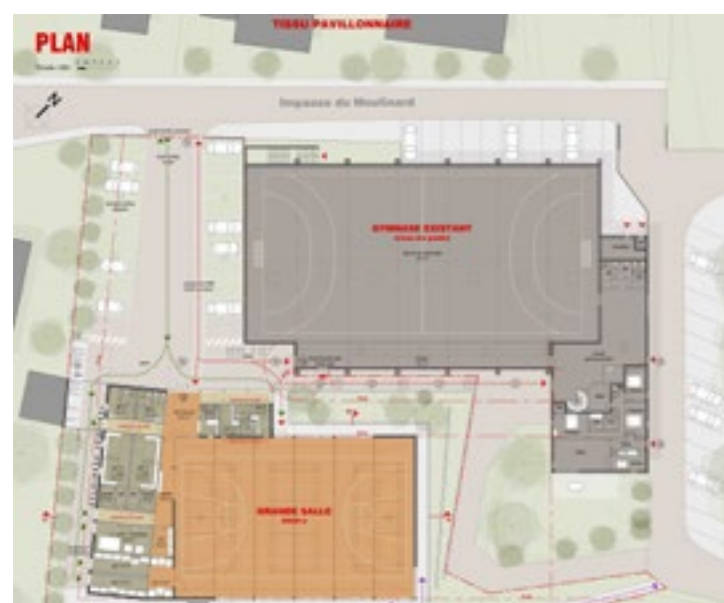
Surfaces
950 m² SHON
800 m² SU
875 m² SP

Calendrier → **Livré en 2016**

Il s'agit d'une nouvelle salle de sport de 20 x 30 m qui vient enrichir les équipements d'un collège et d'associations sportives.

Le parti architectural se résume à travers :

- Un effort de compacité souligné par des matériaux et volumes simples.
- Le respect des vis-à-vis, au-delà des règlements urbains pour minimiser l'impact de la salle de sport.
- Le choix de la meilleure orientation possible avec une prise de lumière généreuse au Nord.
- Une insertion répondant au gymnase existant pour garantir un bon fonctionnement d'ensemble.



Complexe sportif **HQE** à Chartrettes

Un gymnase et un dojo, comme deux boîtes blanches sur un socle en bois

Mission

de base, loi MOP + OPC

Bureaux d'études

A3 Sereba, TECS

Maîtrise d'ouvrage

Ville de Chartrettes

Coût

2.4 M€ HT (y compris VRD)

1.9 M€ HT (hors démol. et VRD)

Surfaces

2 100 m² SHON

1 800 m² SU

1 900 m² SP

Calendrier

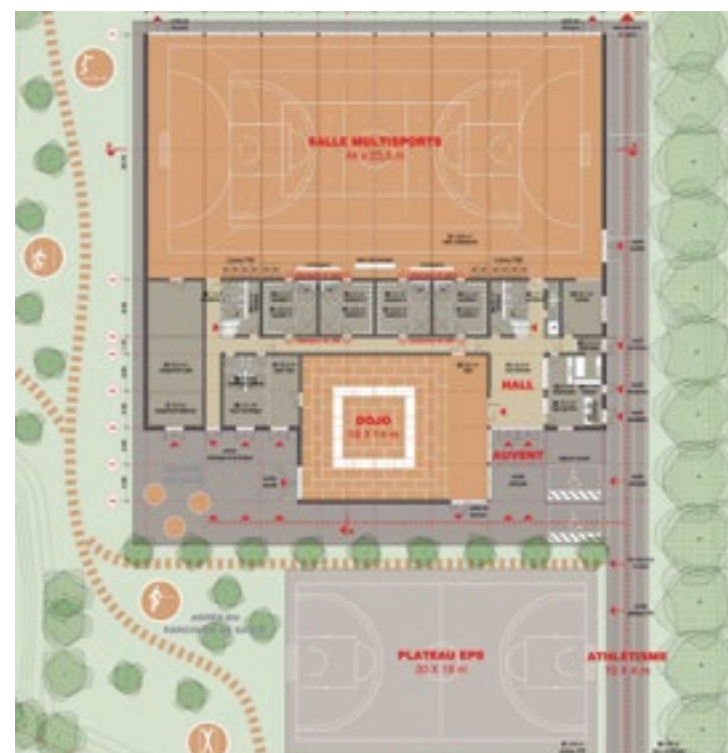
• **HQE**

• **1 060 €/m² SU**
(hors démol. et VRD)

• **Livré en 2015**

Il s'agit de construire une salle multisports avec 200 places de gradins et un dojo, ainsi que leurs abords incluant un parking et un terrain de basket extérieur.

Comment jouer sincèrement l'exercice de l'économie, sans porter préjudice aux prestations habituelles d'un tel équipement, et sans nuire ni aux objectifs de la RT2012, ni à la qualité architecturale ? Le projet propose, dans une volumétrie compacte, un socle de bois duquel émergent les deux boîtes blanches translucides des salles de sport.



Palais des sports & Arena **HQE** à Carhaix

Site des Vieilles Charrues

Mission

Complète, Loi MOP

Bureaux d'études

BEA (Bet TCE / thermique), Altia
(Bet acous.), Studio Fahrenheit
(SSI)

• **HQE RT 2012**

Maîtrise d'ouvrage

SEM BREIZH

Coût : 7.9 M€ HT

Surfaces

5 025 m² SU

Calendrier

• **En cours**

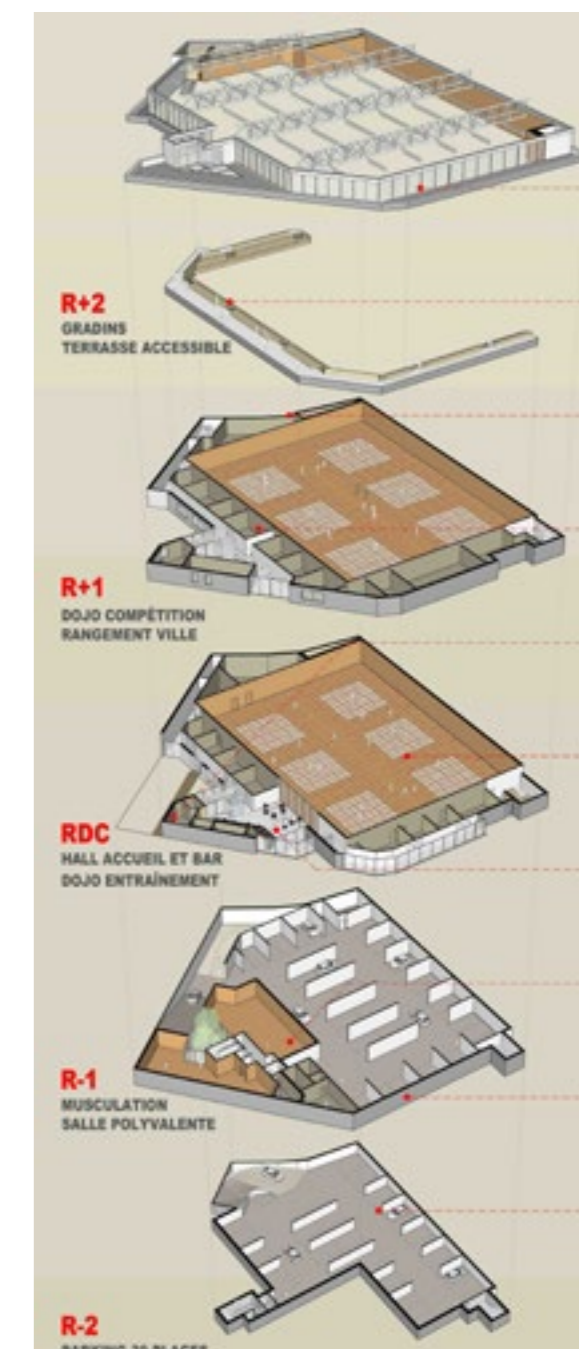
Le projet comprend une grande salle d'évolution type Arena avec tribunes, une salle d'entraînement, salle de danse, salles de squash, un hall d'accueil, bar, espace loges VIP et ses annexes, salle de réunion, infirmerie, bureaux, local associations, vestiaires-sanitaires-douches et locaux rangement, local chaufferie, local poubelles et techniques, atelier de maintenance.

Il se décompose selon 3 strates successives :

- 1e strate : Le socle du bâtiment en voile béton, matricé et lasuré ; il est ancré au sol, et s'adapte à la topographie du site.
- 2e strate : Le bandeau vitré qui traverse l'ensemble du bâtiment permet de mettre en valeur l'atout du site : son paysage.
- 3e strate : Les chapeaux des salles qui sont constitués de bardages légers, métalliques, laqués, de couleur blanche prenant les reflets du soleil, nacrés.



Maison des Arts Martiaux **HQE** au Blanc-Mesnil



Mission

Conception-Réalisation

Entreprise générale

BREZILLON

Bureaux d'études

Bect (Bet TCE, éco.), Altia
(Bet Acoustique)

• RT 2012

Maîtrise d'ouvrage

Ville du Blanc Mesnil

Coût

7.90 M€ HT Bâtiment + Ext.

• 1 812 €/m² SU

Surfaces

4 360 m² SU

Calendrier

• Concours 2017

Le projet comprend :

- Salle compétition avec gradins (300 places)
- Salle entraînement - salle polyvalente - Salle musculation
- Vestiaires-sanitaires - Accueil - Locaux techniques
- Patio végétalisé - Terrasse accessible - Bar
- Infirmierie

Notre projet propose 3 grands axes :

- implantation respectueuse du tissu pavillonnaire, minimisant emprise au sol et hauteur ;
- architecture contemporaine et sobre, aspect extérieur pérenne et espaces intérieurs agréables ;
- volumétrie simple et compacte, gage de sérieux budgétaire et de performance bio-climatique.



Salle de sports **HQE** à Saint-Martin-d'Abbat



Mission

de base, Loi MOP

Bureaux d'études

Scoping (Bet TCE, éco.), Altia
(Bet Acoustique)

• **RT 2012**

Maîtrise d'ouvrage

CC des Loges

Coût

2 M€ HT Bâtiment + Ext.

• **1 234 €/m² SU**

Surfaces

1 970 m² SDP

1 620 m² SU

Calendrier

• **Concours 2017**

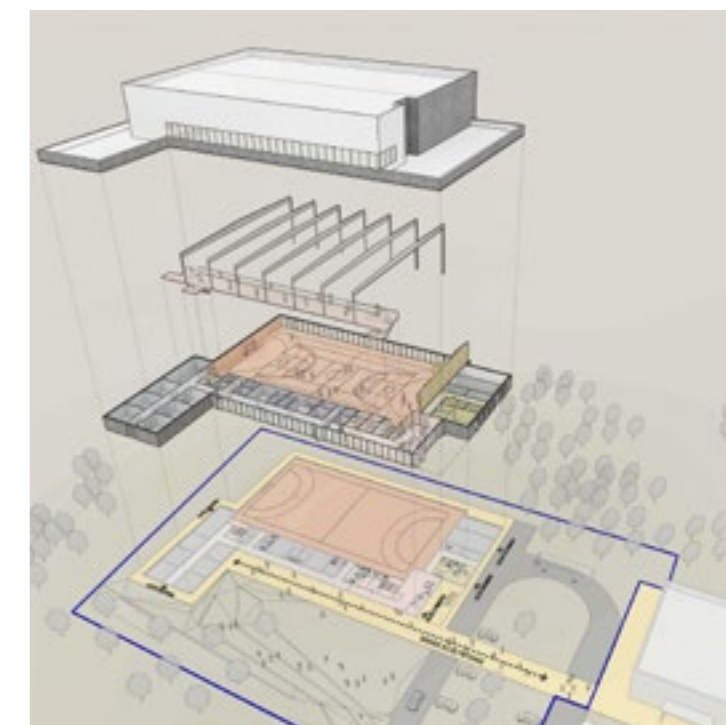
Le projet comprend :

- Salle multi-activités avec gradins - mur d'escalade
- Hall d'accueil - Infirmerie - Bureaux
- Vestiaires-sanitaires - Locaux techniques
- 20 places de parking extérieur

La conception du projet est fondée sur la prise en compte de 2 contraintes : l'une fonctionnelle (permettre la mutualisation du parking, l'accès des cars et la continuité des cheminements et l'autre paysagère (intégrer l'important volume de la salle au site). Le bâtiment se situe dans le prolongement de la salle polyvalente existante.

Notre projet propose 3 grands axes :

- une implantation en continuité de la salle polyvalente pour une cohérence fonctionnelle et paysagère ;
- une architecture contemporaine et sobre, un aspect extérieur pérenne et des espaces intérieurs agréables ;
- une volumétrie simple et compacte, gage de sérieux budgétaire et de performance bio-climatique.



Équipement sportif **HQE** à Choisy-le-Roi



Mission

de base, Loi MOP

Bureaux d'études

BEA (Bet TCE, éco.)

Maîtrise d'ouvrage

SADEV 94

• **RT 2012**

Coût

2.8 M€ HT Bâtiment + Ext.

• **1 376 €/m² SU**

Surfaces

2 190 m² SHON

2 020 m² SDP

2 035 m² SU

Calendrier

• **Concours 2016**

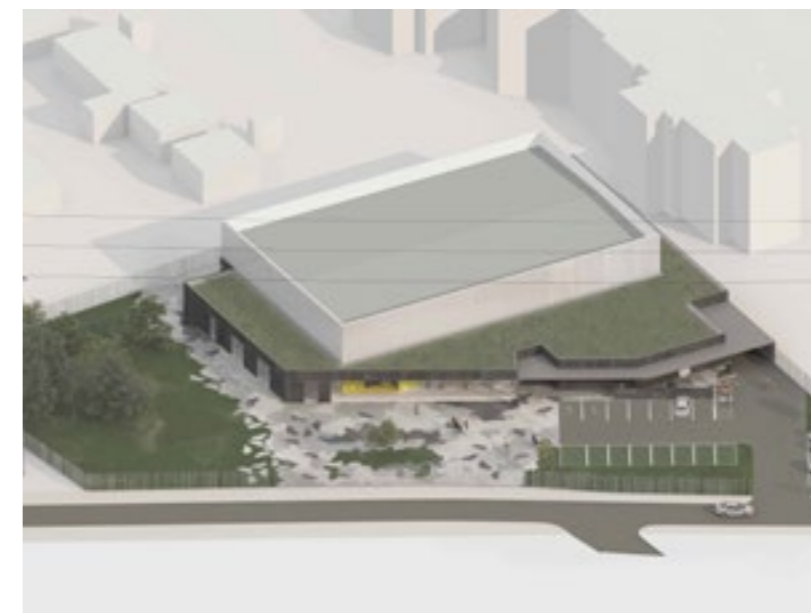
Le projet comprend :

- Salle multi-activités avec gradins
- Hall d'accueil - Infirmerie - Bureaux - Salle de réunion
- Vestiaires-sanitaires - Locaux techniques
- 20 places de parking extérieur

La conception du projet est fondée sur la prise en compte des contraintes techniques, notamment les lignes à haute tension qui traversent le site, et une insertion respectueuse du tissu urbain environnant. Le bâtiment articule le volume bas des annexes, socle pérenne en béton matricé, et le volume haut de la salle multiactivités, lanterne translucide en polycarbonate, pour proposer un équipement à l'image sobre et contemporaine.

Caractéristiques environnementales :

- Ventilation double-flux
- Toiture végétalisée
- Gestion des eaux pluviales par un système de noues et de bassins
- Éclairage naturel généreux dans toutes les salles



Pôle Tennis HQE à Pontoise



- Mission de base, Loi MOP
- Bureaux d'études** : INCET (Bet TCE, éco.)
- Maîtrise d'ouvrage** : CA DE CERGY PONTOISE
- Coût** : 3.5 M€ HT Bâtiment
- 1.2 M€ HT Aménagements extérieurs + courts de tennis
- Surfaces** : 2 959 m² SU
- Calendrier** : Concours 2016

• RT 2012

• 1 180 €/m² SU

• Concours 2016

Le projet comprend 4 courts couverts de tennis en terre battue, 3 courts de tennis extérieurs en terre battue et 1 court en résine, vestiaires-sanitaires, Club House, terrasse, bureau, locaux techniques, 58 places de parking extérieur.

- Le projet propose :
- Le strict respect de l'organigramme fonctionnel et l'implantation des entités sur le terrain.
 - Un travail sur les pentes et la topographie pour offrir depuis le club house une vue en surplomb sur les courts couverts, les courts extérieurs et le grand paysage de l'Oise.
 - Une architecture contemporaine et sobre au service de la qualité des espaces intérieurs.

Caractéristiques environnementales :

- Isolation thermique extérieure renforcée
- Ventilation double-flux
- Toiture végétalisée
- Gestion des eaux pluviales par un système de noues et de bassins
- Éclairage naturel généreux dans toutes les salles
- Éclairage des tennis orienté Nord



Complexe sportif **HQE** à Eaubonne



Mission de base, Loi MOP	
Bureaux d'études CET, Meta (Bet acoustique)	• RT2012 -20%
Maîtrise d'ouvrage VILLE D'EAUBONNE	
Coût 6.4 M€ HT	• 2 035 €/m² SU
Surfaces 2 800 m² SU	
Calendrier	• Concours 2016

Le projet comprend salle polyvalente, salle multisports avec gradins, dojo, club House, vestiaires-sanitaires, infirmerie anti-dopage, bureaux, loge gardien, locaux techniques, 170 places de parking extérieures intégrées sous le bâtiment.

Les enjeux de ce projet ont été de créer 170 de places de stationnement minimisant l'impact spatial de la voiture sur le site pour en préserver l'agrément et les qualités. Mais aussi de préserver l'espace vert protégé et ses arbres remarquables et de réorganiser les extérieurs dans un schéma clair, avec le nouveau gymnase pour horizon.

Caractéristiques environnementales :

- Chaufferie gaz à condensation
- Isolation thermique extérieure renforcée
- Ventilation double-flux
- Toiture végétalisée
- Gestion des eaux pluviales par un système de noues et de bassins
- Eclairage naturel généreux dans toutes les salles
- Protections solaires
- Salles de sports orientées Est et Nord



Complexe sportif **HQE** à Saint-Maur-des-Fossés



Mission

Conception-Réalisation

Entreprise générale

DEMATHIEU & BARD

Bureaux d'études

CET, ALTIA, OASIS, Burgeap

Maîtrise d'ouvrage

Ville de Saint-Maur des Fossés

Coût

12,5 M€ HT

Surfaces

6 941 m² SHON

5 976 m² SU

6 449 m² SP

Calendrier

• **HQE**

• **1 840 €/m² SU**

• **Concours 2015**

L'acte fondateur du projet a été de proposer une vision d'ensemble des programmes, un synoptique depuis le hall d'accueil, imaginé comme une grande rue centrale.

Le projet comprend salle polyvalente, salle de danse, salle de musculation, dojo, salle omnisports avec mur d'escalade, salle de musculation, espace de convivialité.

Le bâtiment est organisé sur un rez-de-chaussée et autour de 3 niveaux principaux. Deux volumes forts côté parc, correspondant aux salles polyvalente et omnisport, et sont articulés au moyen d'une grande bande vitrée qui devient un volume plein côté rails. L'entrée principale a été placée face au parc, dans un volume vitré.

Caractéristiques environnementales :

- Isolation acoustique du bâtiment vis-à-vis des voies ferrées
- Chauffage par gaines microperforées et panneaux rayonnants
- Isolation thermique extérieure renforcée
- Ventilation double-flux avec récupération de chaleur
- Toiture végétalisée
- Récupération des eaux de pluie
- Façade minérale (réduction des apports solaires directs indésirables et confort acoustique)
- Éclairage naturel généreux dans toutes les salles
- Protections solaires mobiles pour les façades d'orientation Sud-Ouest



Dojo **Passif** à Caudebec-lès-Elbeuf

Un dojo et une salle de force athlétique
sous un ruban de sheds



Mission

concours

Bureaux d'études

ID+, Sylva conseil, Orfea

• **PASSIF**

Maîtrise d'ouvrage

Communauté d'Agglomération

Rouen - Elbeuf - Austreberthe

Coût

4.3 M€ HT (y compris VRD)

3.7 M€ HT (hors VRD)

• **1 870 €/m² SU**
(hors VRD)

Surfaces

2 250 m² SHON

1 975 m² SU

Calendrier

• **Concours 2014**

Ce projet marque l'entrée de ville de Caudebec-lès-Elbeuf, sur un terrain boisé amorçant une circulation douce. Un hall traversant ouvre la vue sur ce parc depuis le parvis.

La conception du bâtiment lui-même a été guidée par la recherche du meilleur apport de lumière naturelle pour chaque espace :

- Circulations intérieures sous forme de galeries vitrées
- Éclairage zénithal des vestiaires et annexes
- Sheds garantissant une lumière douce et homogène pour le dojo et la salle de force athlétique
- Bandeau vitré sur le parc au Nord-Est du dojo

Les volumes bas des vestiaires et annexes sont en maçonnerie et les volumes hauts sont coiffés d'une trame structurelle en bois dont les caissons traitent l'acoustique et se soulèvent pour laisser entrer la lumière.

La silhouette du bâtiment répond aux toitures en pentes du tissu pavillonnaire environnant, tout en singularisant cet équipement de quartier.



Gymnase **BBC** à Forbach

Une salle de sport et un bâtiment
relais pour le quartier du Bruch

Mission

de base, loi MOP

Bureaux d'études

Ruble & Nicli, Omnitech

Maîtrise d'ouvrage

Ville de Forbach

Coût

1,55 M€ HT (y compris VRD)

1,35 M€ HT (hors VRD)

Surfaces

1 150 m² SHON

1 050 m² SU

1 075 m² SP

Calendrier

• **BBC**

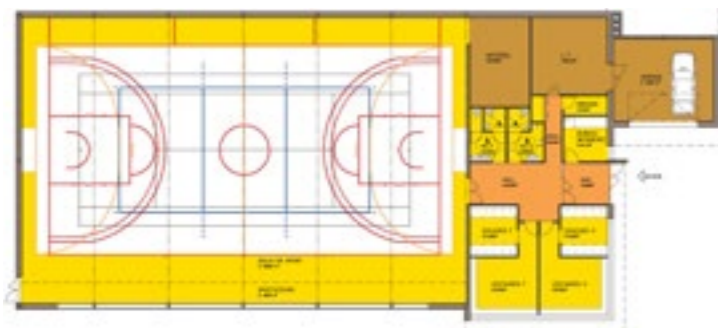
• **1 290 €/m² SU
(hors VRD)**

• **Livré en 2014**

Trois entités composent cet équipement municipal situé dans le quartier du Bruch :

- un gymnase comprenant une salle de sport et des vestiaires,
- un bâtiment relais regroupant trois locaux commerciaux,
- un logement pour le gardien, couverts d'une toiture végétalisée.

Cet équipement répond aux exigences du label BBC Effinergie.



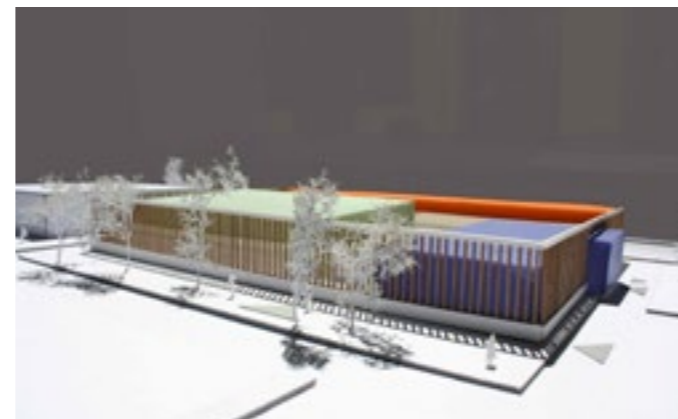
Complexe sportif **BBC** à Croissy-sur-Seine

Réunir un programme multiple
pour restructurer un site sportif

- Mission concours
- Bureaux d'études Périgair • **BBC**
- Maîtrise d'ouvrage Ville de Croissy-sur-Seine
- Coût **2.5 M€ HT** • **1 667 €/m²**
- Surfaces 1 500 m² SHON
- Calendrier • **Concours 2010**

Le programme porte sur la construction de tribunes et vestiaires pour un terrain de football existant, d'un dojo, une salle de fitness, un club-house et leurs annexes.

Plutôt que des volumes disparates, le projet compose une continuité entre le terrain extérieur et les différents éléments programmatiques. Ils sont identifiés par des couleurs franches et articulés autour des espaces annexes. Une façade en bois ajouré entoure l'ensemble et façonne l'image d'un équipement cohérent, évitant l'écueil d'un centre sportif multi-activité éclaté et illisible.



Complexe sportif COSEC à Sarreguemines

Restructuration et extension
d'un complexe pour la gymnastique

Mission

loi MOP + EXE + OPC

Bureaux d'études

Sogecli, Omnitech

Maîtrise d'ouvrage

Ville de Sarreguemines

Coût

2.1 M€ HT

Surfaces

3 000 m² SHON

2 800 m² SU

2 925 m² SP

Calendrier

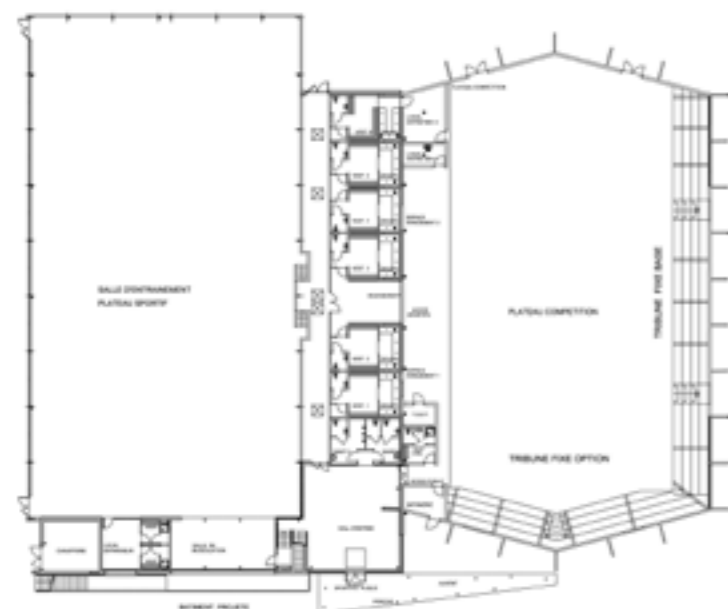
• **720 €/m² SU**
(y compris restructuration)

• **Livré en 2010**

Le projet crée un axe de circulation structurant entre le bâtiment existant à réhabiliter et la nouvelle salle de gymnastique, autour duquel s'articulent un hall d'entrée, les accès aux deux salles ainsi que les circulations et les vestiaires.

La salle d'entraînement est en charpente bois sous-tendue par des tirants en acier, posés sur des poteaux métalliques.

La façade en bardage polycarbonate diffuse une lumière généreuse et homogène dans la salle.



Gymnase à Bitche

Nouvelle salle multisports
pour un collège

Mission
de base, loi MOP + EXE + OPC

Bureaux d'études
Sogecli, Omnitech

Maîtrise d'ouvrage
Syndicat des CES de Bitche

Coût
1.15 M€ HT • 1 280 €/m² SU

Surfaces
1 050 m² SHON
900 m² SU
975 m² SP

Calendrier • Livré en 2007

Cette salle multisports vient compléter les infrastructures sportives du collège Jean-Jacques Kieffer à Bitche.

Elle comprend une aire d'évolution, des locaux de service usuels (hall d'accueil, vestiaires, bureau, douches, sanitaires), l'aménagement des espaces extérieurs avec un accès camionnette et des places de stationnement.

La charpente en lamellé-collé sur poteau acier est habillée d'un bardage double-peau sombre ; les annexes vêtues de bois ceinturent le volume de la salle pour en diminuer l'impact visuel.



Gymnase à Saint-Avold

Nouvelle salle multisports
pour un lycée

Mission de base, loi MOP + EXE	
Bureaux d'études Coréal	
Maîtrise d'ouvrage Région Lorraine	
Coût 2.1 M€ HT reconstruction 1.2 M€ HT gymnase	● 930 €/m² SU (y compris reconstruction)
Surfaces 3 700 m ² SHON 2 500 m ² SU reconstruction 1 050 m ² SU gymnase	
Calendrier	● Livré en 2004

La construction de ce gymnase s'inscrit dans le cadre d'une plus large intervention au lycée Jean-Victor Poncelet à Saint-Avold. Le projet comporte la reconstruction de la demi-pension, avec extension et réaménagement global de la cuisine et création d'un quai de livraison, de vestiaires et locaux de rangement.

La salle de sport de 22x44 m s'accompagne d'un hall, un local rangement, et des sanitaires adaptés. Pour respecter l'église qui lui fait face, son volume simple est vêtu de bois qui laisse place en partie haute à un bardage polycarbonate éclairant la salle sur toute sa périphérie.



Centre nautique à Sarreguemines

Restructuration d'une patinoire-piscine en centre nautique intérieur-extérieur

Mission

mission M2

Bureaux d'études

OTE illkirch

Maîtrise d'ouvrage

Ville de Sarreguemines

Coût

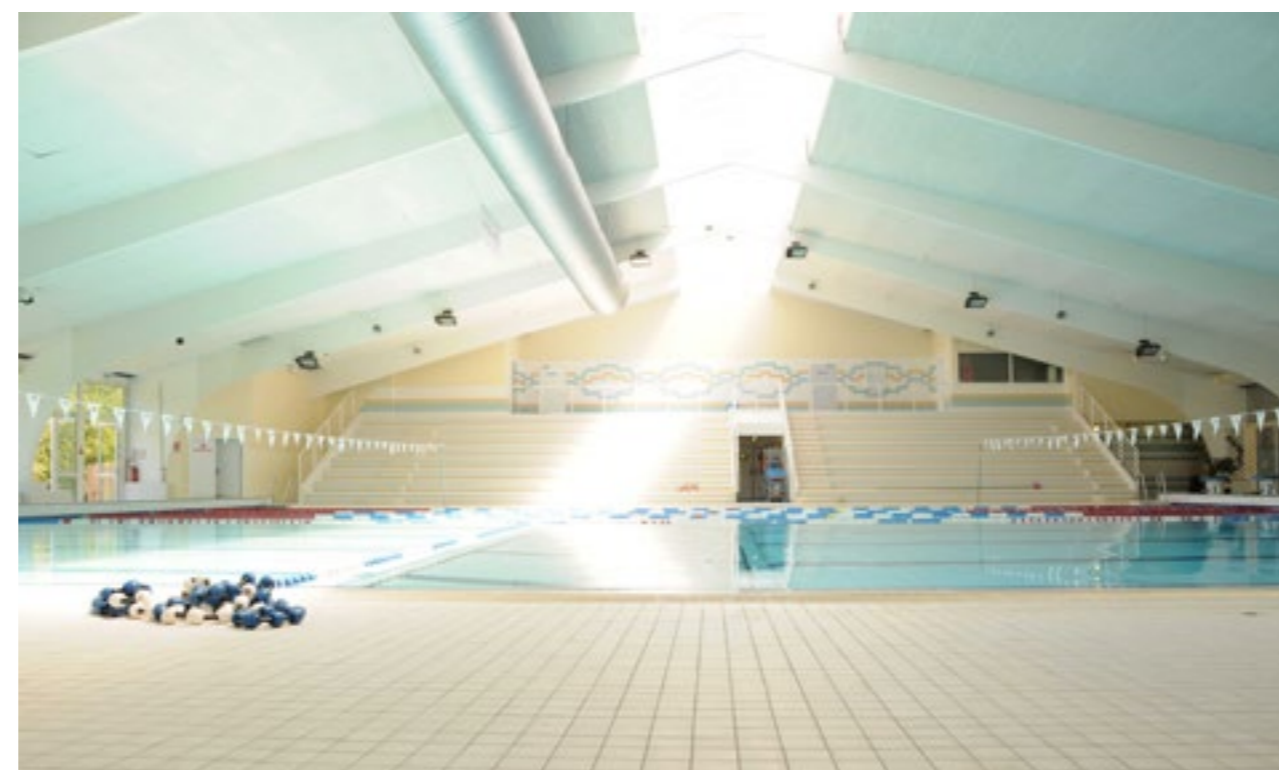
6.1 M€ HT

Calendrier

• Livré en 2000

L'ancien complexe qui regroupait un patinoire et une piscine est transformé en un nouveau centre nautique regroupant :

- Un bassin compétition de 25 mètres, deux bassins ludiques intérieurs, un bassin extérieur, une pataugeoire, un toboggan de 100 mètres
- Des vestiaires scolaires, public et bébés
- Un espace détente avec saunas, hammam, salles de repos et restaurant




10 bis rue Bisson
75020 Paris
T 01 82 83 59 40

26A rue de la Grande Armée
57200 Sarreguemines
T 03 87 98 02 73

agenceengasser.com





Chaque projet développé par l'agence Engasser procède d'une méthodologie identique, reposant sur des bases classiques : questionner le contexte, puis le programme dans leur singularité ; inventorier les besoins, puis inventer les moyens ; ordonnancer par le plan. La valeur ajoutée du maître d'œuvre réside alors dans son inspiration et dans son aptitude à s'affranchir du lien à la fonction pour proposer de nouveaux usages. Sur le plan formel, il va plutôt préférer une écriture discrète, un travail sur une matière ou un motif uniques à des démonstrations superfétatoires. Les projets illustrent ainsi sa constante recherche d'équilibre entre bon fonctionnement et juste expression architecturale.

**10 bis rue Bisson
75020 Paris
T 01 82 83 59 40**

**26A rue de la Grande Armée
57200 Sarreguemines
T 03 87 98 02 73**

agenceengasser.com