

agence Engasser + associés

# Références en scolaire



agence Engasser + associés

## Références en scolaire

# Démarche architecturale et urbaine

## Donner du sens aux formes

La naissance de l'agence Engasser s'est amorcée il y a quelques années. Depuis, nous remportons successivement le prix Tony Garnier 2005, qui récompense chaque année une équipe de jeunes urbanistes ; un concours pour la construction d'une maison expérimentale à Reims, et une étude urbaine de 3500 ha sur les communes du Sud-est parisien.

Nous avons remporté le prix de l'architecture de Lorraine 2002 – section bois, pour la construction de 60 maisons de ville en bois, le prix de la ligue urbaine et rurale pour les entrées de ville 2002 et avons été nommé au prix d'architecture Grand Est 2005.

## Domaines d'intervention

Notre agence et ses partenaires sont spécialisés dans la construction de bâtiments scolaires avec plus de 15 réalisations et projets en étude dans différents types d'enseignement (lycées, collèges, écoles, demi-pension, internat, écoles de musique... etc.).

Nous travaillons dès la phase études avec les partenaires, notamment les directeurs d'établissements, et les utilisateurs, ce qui nous permet d'intégrer parfaitement et en amont les spécificités d'enseignements variés et adaptés.

Nous avons une expérience spécifique pour ce type de programme aussi bien lors des phases d'études que durant les chantiers.

## Créer pour le long terme

Nous inscrivons notre réflexion dans la perspective d'une valorisation économique et sociale. Notre objectif réside dans l'invention d'une architecture durable et aimable.

Notre agence d'architecture s'est donc spécialisée dans le domaine du développement durable à travers des formations mais surtout un engagement affirmé dans nos projets les plus récents.

# liste de références scolaire

PROJET	DATE	MAÎTRISE D'OUVRAGE	MISSION	ÉQUIPE	CHIFFRES
<b>Reconstruction Collège M. Bastié MGP</b> à Vélizy-Villacoublay (78)	concours en cours	Département des Yvelines	conception-réalisation	agence Engasser & associés, BITP (Bet Fluides/Thermique), Ivoire (Bet VRD), MEBI (Eco.), Sylva (Bet struc. bois), Meta (Bet Acous.), Mordka (Paysagiste), Arwytec (Bet restauration), Semeru (Maintenance), (SSI), Urbaine de Travaux (entreprise générale), Darras & Jouanin (Dépollution/Désamiantage), Burgeap (Bet ), Althing (SSP), R-Use (Réemploi)	5 823 m² su <b>23.9 M€ HT</b>
<b>Reconstruction Pôle maternel &amp; 2 écoles MPGP</b> à Bobigny (93)	concours en cours	Ville de Bobigny	conception-réalisation	agence Engasser & associés, EPDC (Bet TCE), IETI (Bet HQE), MEBI (Eco.), Altia (Bet Acous.), Mugo (Paysagiste), Arwytec (Bet restauration), Studio Fahrenheit (SSI), Prochalar (Exploitation/Maintenance), ZUB (entreprise générale)	5 823 m² su <b>23.9 M€ HT</b>
<b>Reconstruction Groupe scolaire J. Curie</b> à La Courneuve (93)	en études	Ville de La Courneuve	de base, loi MOP	agence Engasser & associés EPDC (Bet TCE), IETI (Bet HQE), MEBI (Eco.), Altia (Bet Acous.), Endroits en Vert (Paysagiste), CCMA ( Bet restauration)	5 848 m² su <b>20 M€ HT</b>
<b>Rénovation Cité Mixte P. Valéry MGP</b> à Paris (75)	concours en cours	RIDF	conception-réalisation	agence Engasser & associés, TPFI (Bet TCE), Tribu (Bet HQE), Studio Mugo (paysagiste), Systat (Bet restauration), Cram (Exploitant), Loxam (Bât modulaires), BOUYGUES Ouvrages Publics (entreprise générale)	13 000 m² su <b>53 M€ HT</b>
<b>Construction collège 800 MPGP</b> à Massy (91)	concours en cours	Département Essonne	conception-réalisation	agence Engasser & associés TPFI (Bet TCE), BOUYGUES Ouvrages Publics (entreprise générale)	5 606 m² su <b>20.78 M€ HT</b>
<b>Rénovation thermique du Lycée Léonard de Vinci</b> à Tremblay en France (93)	en chantier	RIDF	conception-réalisation	agence Engasser & associés EPDC (Bet TCE), IETI (Bet HQE), MEBI (Eco.), Enerchauf (Maintenance), HERVE (entreprise générale)	11 004 m² shon <b>5 M€ HT</b>
<b>Reconstruction du collège 700 Pierre Sépard HQE Effinergie+</b> à Bobigny (93)	en études	Département de la Seine St-Denis	de base, loi MOP + SYN + dépollution + OPC + BIM	agence Engasser & associés Roméo (arch.), INCET (Bet TCE), Land'Act (paysagiste), Eekaa (acous.), Cegetec (cuisiniste), Burgeap (Bet dépollution)	4 619 m² su <b>17.7 M€ HT</b>
<b>Réhabilitation de l'ancien hôpital pour la création du nouvel IFSI HQE</b> Forbach (57)	en chantier	CA Forbach Porte de France	de base, loi MOP + OPC	agence Engasser & associés, Patrice Engasser (Architecte cotraitant) Omnitech (Bet Structure), Tech Fluides (Bet Fluides/Thermique), Serial (Bet Acous.)	2 324 m² su <b>4.1 M€ HT</b>
<b>Performance énergétique de 60 écoles de la Ville de Paris</b> à Paris (75)	en chantier	Ville de Paris	de base, loi MOP	agence Engasser & associés ARTELIA (Bet TCE), Engie Energie (Bet HQE), Dumez (entreprise générale)	18 800 m² shon <b>24.8 M€ HT</b>
<b>Reconstruction du collège 700 Jean Vilar HQE Effinergie+</b> à La Courneuve (93)	2021	Département de la Seine St-Denis	de base, loi MOP dépollution + SYN + BIM	agence Engasser & associés, Roméo (arch.), TPFI (Bet TCE), Vizea (Bet HQE), Point d'Orgue (acous.), Eoohal (cuisiniste), Manag (Bet OPC), Burgeap (Bet dépollution)	5 189 m² su <b>21 M€ HT</b>
<b>Construction du Groupe Scolaire Gaëtan Lamy HQE</b> à Aubervilliers (93)	2021	Ville d'Aubervilliers	conception-réalisation	agence Engasser & associés CET (Bet TCE), Arwytec (Bet Restauration), Dalkia (Maintenance), Endroits en Vert (Paysagiste), Urbaine de Travaux (entreprise)	2 782 m² su <b>12 M€ HT</b>

PROJET	DATE	MAÎTRISE D'OUVRAGE	MISSION	ÉQUIPE	CHIFFRES
<b>Construction groupe scolaire / ALSH / Espace de restauration MGP</b> à Villepinte (93)	2021	Ville de Villepinte	concours	agence Engasser & associés BEA (Bet TCE), Altia (Bet acous.), Serendia (Bet restauration), Prochalar (Maintenance), ZUB (entreprise générale)	3 454 m² su <b>11.35 M€ HT</b>
<b>Accord-Cadre 21 lycées</b> à Ile de France	concours en cours	Région Ile de France	de base, loi MOP	ALTEREA (mandataire), agence Engasser & associés	<b>175 M€ HT</b>
<b>Réhabilitation Thermique de 7 collèges (3 lots) HQE</b> Hauts de Seine (92)	concours en cours	Département des Hauts de Seine	conception-réalisation exploitation	agence Engasser & associés, Nomade TPFI (Bet TCE), IE Conseil (Bet Thermique), TOP (Bet Exploitation/Maintenance), GCC (Ent. générale)	<b>39.5 M€ HT</b>
<b>Construction collège 700</b> à Argenteuil (95)	concours en cours	Département du Val d'Oise	de base, loi MOP	agence Engasser & associés TPFI (Bet TCE), Indidgo (Bet QEB), Altia (Bet Acous.), Serendia (Bet cuisine), Impact (Manager BIM)	6 000 m² <b>13 M€ HT</b>
<b>Reconstruction du Lycée M. Cachin HQE</b> à Saint-Ouen (93)	concours 2019	RIDF	conception-réalisation	agence Engasser & associés TPFI (Bet TCE), Indidgo (Bet QEB), BMF (Eco.), Vinci Facilities (Maintenance), Land'act (Paysagiste), CBC (entreprise générale)	7 194 m² su <b>52.9 M€ HT</b>
<b>Construction groupe scolaire &amp; gymnases HQE</b> à Noisy le Sec (95)	2019	Ville de Noisy le Sec	concours	agence Engasser & associés Artelia (Bet TCE), Gantha (Bet Acous.), Ginger Deleo (Bet Désamiantage)	4 890 m² sdp <b>20.6 M€ HT</b>
<b>Construction groupe scolaire L. Piette HQE</b> à Pontoise (95)	2019	Ville de Pontoise	concours	agence Engasser & associés TPFI (Bet TCE), Altia (Bet Acous.), Serendia (Bet cuisine), Land'Act (Paysagiste)	2 734 m² su <b>7.9 M€ HT</b>
<b>Construction groupe scolaire de Seine Paris II HQE</b> à Cormeilles en Parisii (95)	2019	Ville de Cormeilles en Parisii	concours	agence Engasser & associés BECT (Bet TCE, Eco, VRD, Thermique)	2 098 m² su <b>6.6 M€ HT</b>
<b>Rénovation thermique du Lycée Galilée</b> à Cergy-Pontoise (95)	2019	Région Ile-de-France	conception-réalisation	agence Engasser & associés Brézillon (entreprise générale), EPDC (Bet TCE & therm)	10 528 m² shon <b>5 M€ HT</b>
<b>Extension groupe scolaire</b> à Achen (57)	2019	Commune de Achen	de base, loi MOP	agence Engasser & associés Omnitech (Bet struct), Tech/Fluides (Bet Fluides), Venathec (Bet Acoustique)	700 m² shon <b>1.03 M€ HT</b>
<b>Cité scolaire Chatrian HQE</b> à Phalsbourg (57)	2018	Conseil Départemental de la Moselle	de base, loi MOP + EXE	agence Engasser & associés OTE (Bet TCE & éco), Ecostral (restau), Propolis (prog)	1 984 m² shon <b>3 M€ HT</b>
<b>École de musique, danse, théâtre et école d'arts HQE</b> à La Roche-sur-Yon (85)	2017	Ville de la Roche-sur-Yon	de base, loi MOP	aEa et Atelier Canal (architectes) Betom (Bet TCE), Cap Terre (HQE) Via sonora (acoustique), Actes	8 000 m² shon <b>12.9 M€ HT</b>

# liste de références scolaire

PROJET	DATE	MAÎTRISE D'OUVRAGE	MISSION	ÉQUIPE	CHIFFRES
<b>Construction groupe scolaire Sainte Marguerite</b> à Clichy (92)	concours 2017	HAIPHS	conception-réalisation	agence Engasser & associés Urbaine de Travaux (entreprise générale), TPPI (Bet TCE), Ecohal (cuisiniste)	3 855 m² su <b>8 M€ HT</b>
<b>Réhabilitation thermique du Lycée François-Joseph Talma BBC</b> à Brunoy (91)	concours 2015	Région Ile-de-France	conception-réalisation	agence Engasser & associés Brézillon (entreprise générale), ltherm (Bet therm)	<b>3.4 M€ HT</b>
<b>Groupe scolaire HQE</b> à Sarralbe (57)	2014	Ville de Sarralbe	de base, loi MOP + EXE + OPC	agence Engasser & associés, Omnitech (struct.), Nicli (fluide, therm)	4 448 m² sp <b>2.0 M€ HT</b>
<b>Lycée François Truffaut HQE</b> à Mainvilliers (28)	2014	Région Centre	de base, loi MOP + SSI + OPC	agence Engasser & associés, Betom (Bet TCE, économie)	4 300 m² shon <b>4.5 M€ HT</b>
<b>IUT GACO HQE</b> à Sarreguemines (57)	2012	Communauté d'Agglomération Sarreguemines Confluence	de base, loi MOP + EXE + OPC	agence Engasser & associés,	800 m² shon <b>2 M€ HT</b>
<b>École primaire du centre</b> à Creutzwald (57)	2011	Ville de Creutzwald	de base, loi MOP + EXE + OPC	agence Engasser & associés, Sogecli (fluides), Omnitech (struct.)	1 040 m² shon <b>750 000 € HT</b>
<b>Crèche multi-accueil BBC</b> à Sarreguemines (57)	2007	CASC	concours	agence Engasser & associés, Sogecli (fluides), Ecohal (cuis.) Omnitech (struct.), Via sonora	1 400 m² shon <b>1.8 M€ HT</b>
<b>École maternelle et primaire</b> à Bousbach (57)	2006	Commune de Bousbach	de base, loi MOP	agence Engasser & associés, ETF Est (fluides), Omnitech (struct.)	1 230 m² shon <b>700 000 € HT</b>
<b>École maternelle HQE</b> restructuration à Schorbach (57)	2006	Commune de Schorbach	de base, loi MOP	agence Engasser & associés, Sogecli (fluides), Omnitech (struct.)	250 m² shon <b>300 000 € HT</b>

PROJET	DATE	MAÎTRISE D'OUVRAGE	MISSION	ÉQUIPE	CHIFFRES
<b>Lycée Ernest Cuvette</b> à Freyming-Merlebach (57)	2004	Société d'équipement du bassin lorrain	de base, loi MOP + EXE	agence Engasser & associés Coréal (BET)	1 550 m² shon <b>1.5 M€ HT</b>
<b>Lycée Jean Victor Poncelet</b> à Saint-Avold (57)	2004	Région lorraine	de base, loi MOP	agence Engasser & associés Coréal (BET)	1 050 m² shon <b>3.5 M€ HT</b>
<b>Collège du Gerdil</b> à Cologny (Suisse)	2004	commune de Cologny (Suisse)	concours	agence Engasser & associés Nikola Radovanovic, suisse betom (TCE + économie)	3 000 m² shon <b>4 M€ HT</b>
<b>École maternelle et primaire</b> à Uster (Suisse)	2003	Ville de Uster	concours	agence Engasser & associés Nikola Radovanovic, suisse betom (TCE + économie)	3 200 m² <b>4.2 M€ HT</b>
<b>Collège Untersteller</b> à Stiring Wendel (57)	2003	Conseil général de la Moselle	de base, loi MOP + EXE + OPC	agence Engasser & associés, ETF Est (fluides), Omnitech (struct.)	650 m² shon <b>1.6 M€ HT</b>
<b>Lycée Henri Nominé</b> à Sarreguemines (57)	1999	Région Lorraine	de base, loi MOP + EXE + OPC	agence Engasser & associés, ACTE ingénierie (TCE)	2 500 m² shon <b>2.3 M€ HT</b>

# scolaire

## 1 LYCÉE JEAN VICTOR PONCELET À SAINT-AVOLD

Mission de base, loi MOP  
Maîtrise d'ouvrage  
Région Lorraine  
Bureaux d'études Coréal  
Surfaces 1 050 m<sup>2</sup> shon  
Coût 3.5 M€ HT  
Calendrier  
livré en 2004

## 2 CONSERVATOIRE À LA ROCHE-SUR-YON

Mission de base, loi MOP  
Maîtrise d'ouvrage  
Ville de la Roche-sur-Yon  
Maîtrise d'œuvre  
Atelier CANAL - Daniel Rubin  
agence Engasser & associés  
Bureaux d'études Betom, Capterre, Actes, Viasonora  
Surfaces 8 000 m<sup>2</sup> shon  
Coût 12.9 M€ HT  
Calendrier  
livré en 2017

## 3 ÉCOLE MATERNELLE HQE À SCHORBACH

Mission de base, loi MOP  
Maîtrise d'ouvrage  
Commune de Schorbach  
Bureaux d'études  
Sogecli, Omnitech  
Surfaces 250 m<sup>2</sup> shon  
Coût 3 M€ HT  
Calendrier  
livré en 2006

## 4 COLLÈGE DU GERDIL À COLOGNY (SUISSE)

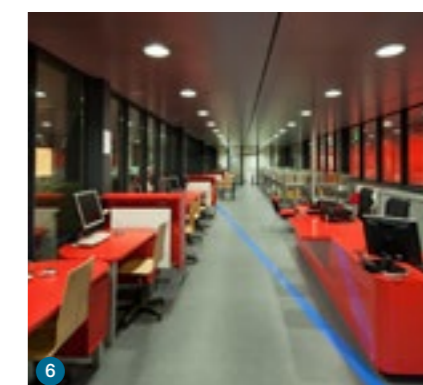
Mission concours  
Maîtrise d'ouvrage  
Commune de Coligny  
Maîtrise d'œuvre  
agence Engasser & associés  
Nikola Radovanovic  
Bureaux d'études Betom  
Surfaces 3 000 m<sup>2</sup> shon  
Coût 4.0 M€ HT  
Calendrier  
2004

## 5 IUT DE MOSELLE-EST À SARREGUEMINES

Mission concours  
Maîtrise d'ouvrage CASC  
Surfaces 800 m<sup>2</sup> shon  
Coût 2 M€ HT  
Calendrier  
livré en 2012

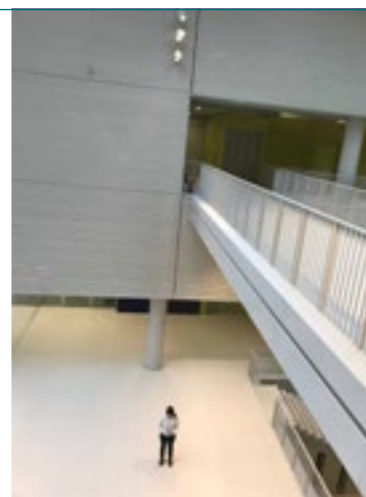
## 6 COLLÈGE LYCÉE EREA À MAINVILLIERS

Mission de base, loi MOP + EXE + OPC  
Maîtrise d'ouvrage  
Région Centre  
Bureaux d'études Betom  
Surfaces 4 300 m<sup>2</sup> shon  
Coût 4.5 M€ HT  
Calendrier  
livré en 2012



# Conservatoire et école d'arts à la Roche-sur-Yon

Une toiture sur l'horizon



Mission de base, loi MOP

Maitrise d'oeuvre

Atelier Canal - Daniel Rubin  
aEa Agence Engasser & associés

Bureaux d'études

Béton, Capterre, Actes, Via S.

• HQE

Maitrise d'ouvrage

Ville de la Roche-sur-Yon

Coût

12,9 M€ HT

• 1 625 €/m<sup>2</sup> SHON

Surfaces

8 000 m<sup>2</sup> SHON

5 800 m<sup>2</sup> SU

Calendrier

• Livré en 2017

Le projet s'est fait en clarifiant et en organisant un programme regroupant plus d'une centaine de salles. Pour ce faire, nous avons hiérarchisé sous une grande toiture deux bâtiments, qui ont chacun leur logique constructive :

- l'un, côté gendarmerie, regroupant les niveaux de grande hauteur (6m et +). Il s'agit de l'auditorium, de l'espace danse et des classes d'art dramatique qui s'organisent sur 2 niveaux.

- l'autre, côté rue de Chanzy, regroupant les niveaux de faible hauteur (3m et +). Il s'agit du conservatoire de musique et des bureaux de l'administration, qui s'organisent sur 4 niveaux, dont 2 niveaux sont de plain-pieds avec les grandes hauteurs et deux niveaux sont intermédiaires, ou dit en mezzanine.

- entre ces deux entités, un grand espace central se situe sous une vaste verrière de lumière naturelle. Cette multitude de salles s'organise sur l'ensemble des niveaux. Le bâtiment s'éclaire sur 6 façades : en plus des ses 4 façades extérieures, deux façades intérieures reçoivent de la lumière naturelle jusqu'à un foyer bas illuminé.



# Reconstruction groupe scolaire Joliot Curie à La Courneuve



## Mission

de base + SSI + BIM

### Bureaux d'études

EPDC (Bet TCE), IETI (Bet HQE),  
MEBI (Economiste), Endroits en  
Vert (Paysagiste), CCMA (Bet  
Restauration), Altia (Bet Acoustique)

### Maîtrise d'ouvrage

Ville de La Courneuve

### Coût 20 M€ HT

**Surfaces**  
8 746 m<sup>2</sup> SDP - 6 600 m<sup>2</sup> SU  
4 326 m<sup>2</sup> Ext.

### Calendrier

Livraison en 2024

**HQE Bât. durable, RT 2012**  
**BEPOS niveau E3C2 du Label E+C-**  
**niveau 2 du Label Biosourcé**

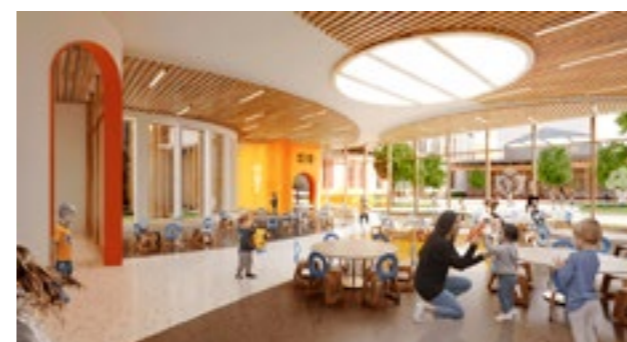
• **2 287 €/m<sup>2</sup> SDP**

• **Etudes en cours**

L'opération consiste en la démolition/reconstruction d'un groupe scolaire (1 école maternelle - **11 classes**, 2 écoles élémentaires - **26 classes**, un espace périscolaire, un espace partagé) composé de :

- **Au RDC** : classes maternelles (petite et moyenne sections), salles de motricité, cuisines, 2 réfectoires avec accès indépendant, hall, loge, espace parents, salle professeurs, préaux, halls d'accueil, bureau de direction, infirmerie, ateliers Arts plastiques, salles de repos, patios, cours de récréation, accès parking. Périscolaire : salles d'activités maternelles et élémentaires, cuisine pédagogique)
- **Au R+1** : classes maternelles (grande section), classes élémentaires, logement gardien, salle professeurs, ateliers pédagogiques, espaces partagés (médiathèque, salle polyvalente, RASED, 2 classes), jardin potager.
- **Au R+2** : classes élémentaires

Le projet se situe entre deux quartiers dans une partie de la Ville en pleine transformation. Les bâtiments s'implantent à l'alignement, afin de créer un front bâti protecteur sur rue. Avec un volume en R+2, le groupe scolaire est protégé des nuisances acoustiques.





# Construction du groupe scolaire M. YOUSAFZAI à Aubervilliers



**Mission** Conception-Réalisation -  
Exploitation-Maintenance

**Entreprise générale**  
URBAINE DE TRAVAUX

**Bureaux d'études**

CET (Bet TCE, Thermique), Arwythec  
(Bet restauration), Endroits en Vert  
(Paysagiste), Meta (Bet Acous.),  
DALKIA (Maintenance)

**Maitrise d'ouvrage**

Ville d'Aubervilliers

**Coût** 12 M€ HT

**Surfaces**

3 460 m<sup>2</sup> SDP

2 782 m<sup>2</sup> SU + 2 575 m<sup>2</sup> SU Ext.

**Calendrier**

• **HQE**  
**RT 2012 (-30%)**

• **3 150 €/m<sup>2</sup> SDP**

• **Livré en 2021**

L'opération consiste en la construction d'un groupe scolaire composé de :

- **Au RDC** : cuisines, 2 réfectoires avec accès indépendant, salles polyvalentes, hall, bureaux, loge et espaces communs

- **Au R+1** : pôle maternel et centre de loisirs

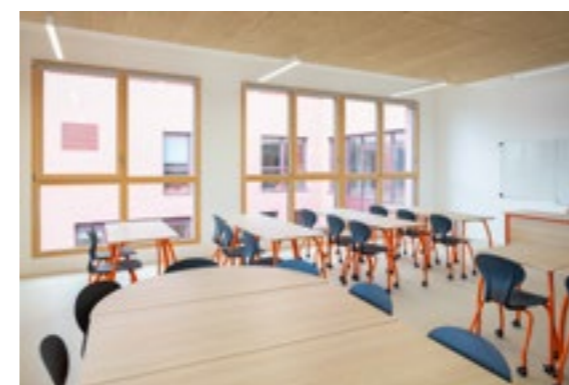
- **Au R+2** : pôle élémentaire

avec 3 terrasses successives (cour basse et son préau pour les petits, terrasse intermédiaire avec jardin pédagogique et son préau, cour haute en toiture et son préau pour les grands).

Le bâtiment est implanté sur un site étroit et profond, aussi il a été pensé en escalier autour d'un patio central pour maximiser les apports de lumière naturelle et optimiser la parcelle.

Les entrées de chaque entité sont distinctes et composées d'un parvis extérieur couvert et d'un sas thermique pour aboutir dans le hall commun.

L'expression architecturale est sobre et élégante. Une coque en béton matricé et lasuré, une grille de serrurerie travaillée à RDC permet de fermer le parvis intérieur, un garde-corps barreaudé en serrurerie sécurise jusqu'à 2m de haut sur la cour haute sur toute sa périphérie, un bardage métallique perforé sur l'ensemble de la cour élémentaire.



# Reconstruction du Collège Jean Vilar à La Courneuve

Chantier en site occupé avec phasage

Mission de base, loi MOP +  
Dépollution + BIM + SYN

**Bureaux d'études**  
ROMEO (Architecte), TPFI (Bet  
TCE), VIZEA (Bet HQE), Point  
d'Orgue (BET Acous.), Ecohal  
(BET Cuisine), Burgeap (BET  
Dépollution)

**Maîtrise d'ouvrage**  
Département de la Seine Saint-Denis

**Coût 21 M€ HT**

**Surfaces**  
5 189 m<sup>2</sup> SU - 6 707 m<sup>2</sup> SDP

**Calendrier**

• **HQE Effinergie+  
RT 2012 (-20 %)  
E+C- niveau E2**

• **Livré en 2021**

Le projet se compose de 3 entités fortes :

- un socle bas et coloré qui a un rôle urbain car il constitue toutes les entrées du bâtiment.
- une grande horizontale dorée du préau qui tourne sur toutes les façades qui a un rôle acoustique.
- un chapeau des étages du bâtiment en brique vernissée.

La façade urbaine, côté rue, répond à l'environnement et se positionne en tant qu'équipement scolaire identifié par un jeu de couleurs sobres et de matériaux pérennes.

La façade côté cour, plus lyrique, prolonge le paysage et le végétal jusque sur ses toitures avec un jeu de volumes qui s'organisent autour de patios.

L'intérieur du bâtiment se caractérise par une grande rue intérieure qui condense tous les accès du collège et relie, à travers tout le projet, l'espace public et la cour.

Les logements de fonction sont détachés de l'équipement pour plus d'intimité et de sérénité.



# Reconstruction du Collège 700 Pierre Sémard à Bobigny

Mission de base, loi MOP + EXE  
+ OPC + SYN + BIM + dépollution

**Bureaux d'études**  
ROMEO (Architecte), Incet (Bet  
TCE), Eckea (Bet Acous.), Cegetec  
(Bet Cuisine), Land'Act (Paysagiste),  
Burgeap (Bet Dépollution)

**Maitrise d'ouvrage**  
Département de la Seine Saint-Denis

**Coût**  
17.7 M€ HT

**Surfaces**  
5 029 m<sup>2</sup> SU - 6 713 m<sup>2</sup> SDP

**Calendrier**  
Livraison en 2023

• **HQE Effinergie+  
RT 2012 (-20 %)  
E+C- niveau E2**

• **Études en cours**

La composition du projet est claire, lisible et calme :

- 2 volumes sont posés l'un sur l'autre, un socle traité en brique à RDC en forme de U et des étages en carré autour d'un patio. Le socle est ouvert sur le parc, le U venant loger la cour du collège. Les étages sont circulaires, organisés autour d'un patio.

- La cour très végétalisée dans sa périphérie se prolonge par un patio, une place, une amphithéâtre extérieur permettant de régler la topographie du site.

- Les étages sont organisés en forme de carré sur 2 niveaux : cela permet des circulations, largement vitrées et ouvertes sur l'extérieur, qui bouclent vers le patio.

Un niveau dédié : CDI, Espace expo/salle polyvalente, Enseignants et Administration. Un second niveau dédié à toutes les salles de classe dont la façade est habillée d'un bardage en aluminium.

- Parking caché derrière le bâtiment dont l'accès se fait par un portail coulissant et orienté face aux rails.

- Gymnase semi-enterré

- Les logements de fonction sont situés sur la toiture terrasse du R+2 et comprendront un accès et des terrasses minéralisés. Ils disposent d'un accès indépendant et n'ont pas de visibilité directe du collège.



# Rénovation Thermique du Lycée Léonard de Vinci à Tremblay en France

Chantier en site occupé avec phasage

Mission Conception-Réalisation  
- Exploitation

Entreprise générale  
HERVÉ

Bureaux d'études  
EPDC (Bet TCE, Thermique), IETI  
(Bet HQE), MEBI (Économiste),  
ENERCHAUF (Maintenance)

Maîtrise d'ouvrage  
RIDF

Coût  
5 M€ HT

Surfaces  
11 004 m<sup>2</sup> SHON

Calendrier  
Livraison en 2022

Objectifs :

- 50% consommations gaz
- 10% consommations électricité
- 52% gaz à effet de serre

• Chantier en cours

L'opération consiste en la restructuration thermique du lycée composé d'un bâtiment principal et de 2 bâtiments qui correspondent aux logements de fonction. Il s'inscrit dans un tissu urbain peu dense et verdoyant.

L'enjeu est de conserver l'architecture originelle du projet et de s'intégrer au site. La volumétrie des toitures, les murs des façades et ses percements sont conservés.

Solutions thermiques envisagées au niveau des façades et toitures :

- Réutilisation des matériaux existants
- Façades principales en pierre agrafée sont déposées, nettoyées et posées sur l'ITE avec des nouvelles fixations mécaniques
- Façades en bardage métallique sont réhabilitées avec du bardage bois, matériau biosourcé
- Toitures en pente d'origine sont conservées
- Toitures terrasses sont réhabilitées (isolation + étanchéité)
- Menuiseries mixtes bois/aluminium, double vitrage avec stores métalliques avec lames orientables ou volets roulants métalliques pour les logements.



# Réhabilitation énergétique de 60 écoles à Paris

Chantier en site occupé

**Bureaux d'études**  
ARTELIA Bât (Bet TCE, Thermique), ENGIE  
Cofely, DUMEZ (ent. générale)

**Maîtrise d'ouvrage**  
MAIRIE DE PARIS

**Coût**  
24.8 M€ HT

**Surfaces**  
18 800 m<sup>2</sup> SHON

**Calendrier**

**Objectifs :**  
- 40% des consommations  
énergétiques  
- 40% émissions de gaz  
à effet de serre

• **En chantier**

C'est un marché public global de performance (MPGP) dont les prestations portent sur :

- la conception et la réalisation de travaux d'amélioration de la performance énergétique.
- la réalisation des travaux d'entretien, de maintenance et d'exploitation des installations thermiques, de gros entretien et de renouvellement.
- la modernisation des installations thermiques, des travaux d'éclairage (luminaires, systèmes de commande...) et du bâti.
- la sensibilisation et la formation du personnel.



# Construction du groupe scolaire & ALSH à Villepinte

Mission Conception-Réalisation -  
MGP - Maintenance

Entreprise générale  
ZUB

Bureaux d'études

BEA (Bet TCE, Thermique), Serendia  
(Bet restauration), Altia (Bet Acous.),  
Prochalar (Maintenance)

Maîtrise d'ouvrage

Ville de Villepinte

Coût 11 M€ HT

Surfaces

3 352 m<sup>2</sup> SDP

3 657 m<sup>2</sup> SU

2 823 m<sup>2</sup> SU Espaces ext.

Calendrier

HQE

RT 2012 (-30%)

• E3C1 Biosourcé niveau 2

BEPOS Effinergie

• €/m<sup>2</sup> SDP

• Concours 2021

L'opération consiste en la construction d'un groupe scolaire composé de :

- **Au RDC** : Ecole maternelle (hall, salles de classe, cour, centre de loisirs, bibliothèque), pôle associatif, pôle administratif, restauration maternelle et élémentaire,
- **Au R+1** : Ecole élémentaire (hall, salles de classe, cour, bibliothèque), périscolaire

Le bâtiment est implanté en limite de l'emprise publique, afin de libérer au maximum le coeur de la parcelle et ainsi créer une intériorité protégée. Il est entouré par un tissu pavillonnaire très présent.

Afin de répondre à des usages ludiques et pédagogiques, nous avons imaginé les cours de récréation comme des lieux de découverte et d'apprentissage mixant différents types d'espaces : des zones de calme, de jeux, d'activités ou d'exploration, en conservant une part importante à la végétalisation et au parcours d'eau.

**Une stratification du projet en 3 parties :**

- Socle pérenne en pré-mur béton matricié, lasuré

- Ossature et façades bois capotées par une tôle métallique

- Toiture en bac acier unificatrice. Les lucarnes traitées entièrement en bois sont un rappel du langage métaphorique de la maison et du foyer. Elles se prolongent sur 2 niveaux dans les espaces collectifs.



# Reconstruction partielle du Groupe scolaire L. Piette à Pontoise

Chantier en site occupé avec phasage



- Mission de base + OPC
- Bureaux d'études**  
TPFI (Bet TCE, Thermique), ,  
Altia (Bet Acous.), Serendia  
(Bet Restauration), Land'Act  
(Paysagiste) • **RT 2012 (-20%)  
E3C1**
- Maîtrise d'ouvrage**  
Ville de Pontoise
- Coût**  
7,98 M€ HT • **2 072 €/m² SHON**
- Surfaces**  
2 734 m² SU
- Calendrier** • **Concours 2019**



Le projet s'inscrit à proximité du quartier. Les hauts de Marcouville, dans un tissu urbain mixte et dans une parcelle très étalée longeant d'un côté la départementale D915 et de l'autre des immeubles d'habitation.

Il se compose d'un :

- 1er volume formant un soubassement pérenne en U assurant ainsi un front protégé mais ouvert vers la cour de récréation et un autre fermé des abords et circulations extérieures (le périscolaire, restauration, locaux administratifs, bibliothèque, salles de musique et polyvalente, classe rased, psychologue, et une salle de classe avec son atelier).

- 2e volume compacte posé sur le 1er, tel un cloître propice au travail qui, de part son vide au centre, libère ainsi un espace calme et lumineux dans les 15 salles de classe et les circulations du R+1 (classes élémentaires simples, classes dédoublées, logement gardien).



# Reconstruction du Groupe scolaire Langevin & Gymnase à Noisy le Sec



**Mission**  
de base, loi MOP

**Bureaux d'études**  
ARTELIA (Bet TCE, HQE, SSI,  
cuisine), Gantha (Bet Acous.),  
Ginger Deleo (Désamiantage)

• **HQE RT 2012**  
(label E+C- niveau E3C1)

**Maîtrise d'ouvrage**  
Ville de Noisy le Sec

**Coût**  
20.6 M€ HT

**Surfaces**  
4 890 m<sup>2</sup> SDP

**Calendrier** • **Concours 2019**

Le projet se découpe en 3 bâtiments : le bâtiment des gymnases, le bâtiment des écoles, et le bâtiment des cantines. Chaque construction est suivie de la déconstruction qui l'accompagne. Il se décompose en 3 strates horizontales fortes :

- Un socle, en béton préfabriqué double face, matricé et lasuré de teinte rosée.
- Une grande ligne horizontale, qui vient marquer d'un chapeau doré l'équipement gymnase identifié, et les coursives végétalisées comme 5<sup>ème</sup> façade.
- Des volumes en brique, disposés sur ce socle, qui s'identifient dans un paysage verdoyant.

Une grande toiture qui abrite à couvert tous les déplacements, offre une grande surface végétalisée, des prolongements verts et des potagers pédagogiques à toutes les salles de classe.





# Construction du groupe scolaire de Seine Parisii à Cormeilles en Parisii



**Mission**  
de base, loi MOP

**Bureaux d'études**  
BECT (Bet TCE, Thermique,  
HQE, Eco)

• **HQE RT 2012**  
**(-20% Bbio)**

**Maîtrise d'ouvrage**  
Ville de Cormeilles en Parisii

**Coût**  
6.6 M€ HT

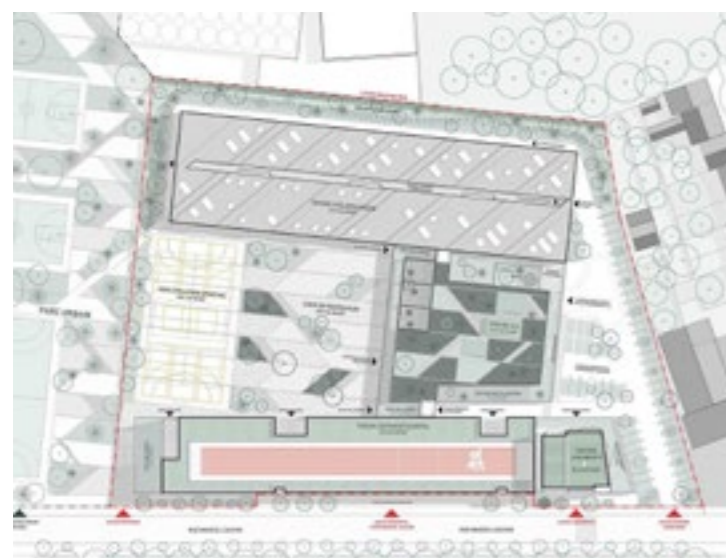
**Surfaces**  
2 098 m<sup>2</sup> SU - 2 609 m<sup>2</sup> SDP

**Calendrier** • **Concours 2019**

Le groupe scolaire positionné en limite du nouveau quartier a été globalement conçu en intégrant ces objectifs : compacité, fonctionnalité, optimisation des besoins et des consommations, intégration et respect du paysage, matériaux et conception durable et une maintenance facilitée.

Composition du projet :

- Un premier volume formant un soubassement robuste et pérenne s'impose à rez-de-chaussée.
- Un second volume aéré posé sur le premier, formant un espace bucolique propice à un apprentissage serein. De par ses multiples patios, les salles de classe et les circulations bénéficient d'un éclairage naturel et de ponctuations végétales.



# Reconstruction du Lycée Marcel Cachin à Saint-Ouen

Chantier en site occupé avec phasage



## Mission

Conception-Réalisation

Entreprise générale CBC

## Bureaux d'études

TPFI (Bet TCE, Thermique),  
Inddigo (Bet HQE), Land'Act  
(Paysagiste)

• **HQE RT 2012**  
**(-20% Bbio, -30% Cep)**

## Maîtrise d'ouvrage

RIDF

## Coût

**52.9** M€ HT

## Surfaces

7 210 m<sup>2</sup> SU

## Calendrier

• **Concours 2019**

Le lycée est implanté en limite Nord de la ville de Saint Ouen sur un site de 2 hectares qui jouxte le futur site qui accueillera le campus de l'économie et du sport et des JO 2024. Il se décline en 3 grandes entités :

- Pôle d'enseignement général
  - Pôle d'enseignement technique
  - Pôle commun au RDC (foyer des élèves, le réfectoire face au parc)
- Ils s'articulent autour d'un espace extérieur central composé des terrains sportifs et de la cour du lycée.
- Gymnase au RDC

Les logements de fonction s'élevant sur 2 niveaux sont situés à l'extrémité de la barre d'enseignement général.

Terrasses végétalisées R+1, toitures végétalisées, niveau énergétique E3.



# Rénovation Thermique du Lycée Galilée à Cergy Pontoise

Chantier en site occupé avec phasage

## Mission

Conception-Réalisation

## Entreprise générale

BREZILLON

## Bureaux d'études

EPDC (Bet TCE, Thermique)

## Maîtrise d'ouvrage

RIDF

## Coût

5 M€ HT

## Surfaces

10 528 m<sup>2</sup> SHON

## Calendrier

**Objectifs :**

- 30% des consommations de chaleur
- 20% des consommations d'électricité

• Livré en 2019

L'opération consiste en la restructuration thermique du lycée composé de 6 bâtiments. Il s'inscrit dans un tissu urbain peu dense et verdoyant.

Solutions thermiques envisagées au niveau des façades et toitures :

- Isolation extérieure
- Façades : Enduit et bardage en ciment composite
- Toitures : Acier laqué
- Mise en place d'une ventilation VNI (ventilation naturelle intelligente)
- Menuiseries bois et aluminium
- Volets roulants en aluminium à lames orientables
- Double-vitrage



# Cité scolaire Erckmann Chatrian à Phalsbourg

Réhabilitation de la 1/2 pension  
Chantier en site occupé avec phasage



- Mission**  
de base, loi MOP + EXE
- Bureaux d'études**  
OTE (Bet TCE-Eco), ECOTRAL  
(Bet Restauration), Propolis  
(Programmiste) • **HQE - RT RENO**
- Maîtrise d'ouvrage**  
Conseil Départemental  
de la Moselle
- Coût**  
3 M€ HT • **2 072 €/m² SHON**
- Surfaces**  
1 984 m² SHON  
1 985 m² SU
- Calendrier** • **Livré en 2018**

Rénovation lourde complète de la demi-pension composée d'une cuisine, de 4 salles de restauration (390 places), de 4 logements.

- Reprise complète des façades par enlèvement des panneaux préfabriqués existants et mise en place de caissons bois isolés avec vêtture en bardage alu.

- Le parti d'aménagement de la restauration est axé autour d'un concept de «Rue» qui distribue des « sous-espaces » qui ont leur propre identité. La cuisine est ainsi en liaison directe et ouverte sur la distribution facilitant le fonctionnement. La rue est le lien formel et fonctionnel qui relie et offre une lecture globale de toute la demi-pension.

- Mise en valeur de la lumière par des ouvertures dans les murs qui vont rythmer et apporter de la couleur grâce à des panneaux vitrés, colorés et transparents.

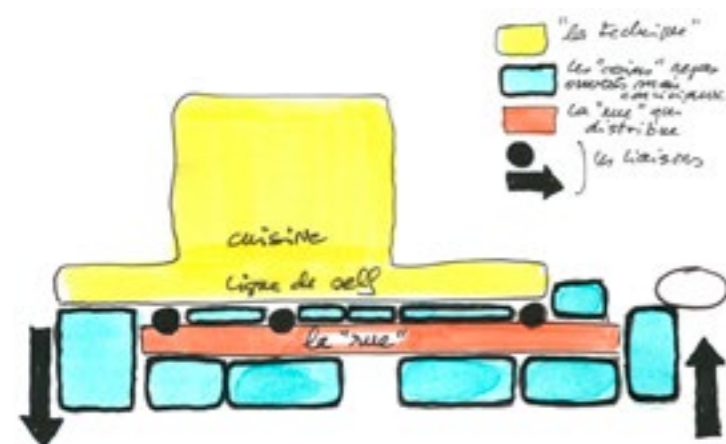
- Performance acoustique.



AVANT



APRÈS



# Rénovation Thermique du Lycée François-Joseph Talma à Brunoy

Chantier en site occupé

## Mission

Conception-Réalisation

## Entreprise générale

BREZILLON

## Bureaux d'études

ITHERM (Bet Thermique),  
CRAM (Exploitation-Maintenance)

## Maîtrise d'ouvrage

RIDF

## Coût

3.4 M€ HT

## Calendrier

## Objectifs :

- 40% des consommations gaz  
par rapport à l'existant
- 27% des consommations  
électricité par rapport à l'existant

- Concours 2015

L'opération consiste en la restructuration thermique du lycée composé de 3 bâtiments. Il s'inscrit dans un tissu urbain peu dense et verdoyant.

Solutions thermiques envisagées au niveau des façades et toitures :

- Isolation extérieure
- Façades : bardage métallique blanc perforé
- Toitures : Isolation + étanchéité autoprotégée
- Mise en place d'un système de ventilation VNI (ventilation naturelle intelligente)
- Menuiseries en double vitrage mixtes bois-aluminium
- Stores métalliques extérieurs avec lames orientables pour les façades au Sud et stores toiles intérieures pour les autres façades



# Construction d'un Établissement catholique d'enseignement à Clichy



<b>Mission</b> Conception-Réalisation	
<b>Entreprise générale</b> Urbaine de Travaux	
<b>Bureaux d'études</b> TPFI (Bet TCE)	• <b>HQE Effinergie+ RT 2012 (-12 %)</b>
<b>Maitrise d'ouvrage</b> AIPHS	
<b>Coût</b> 9,5 M€ HT	• <b>2 174 €/m² SHON</b>
<b>Surfaces</b> 4 370 m² SU	
<b>Calendrier</b>	• <b>Concours 2017</b>

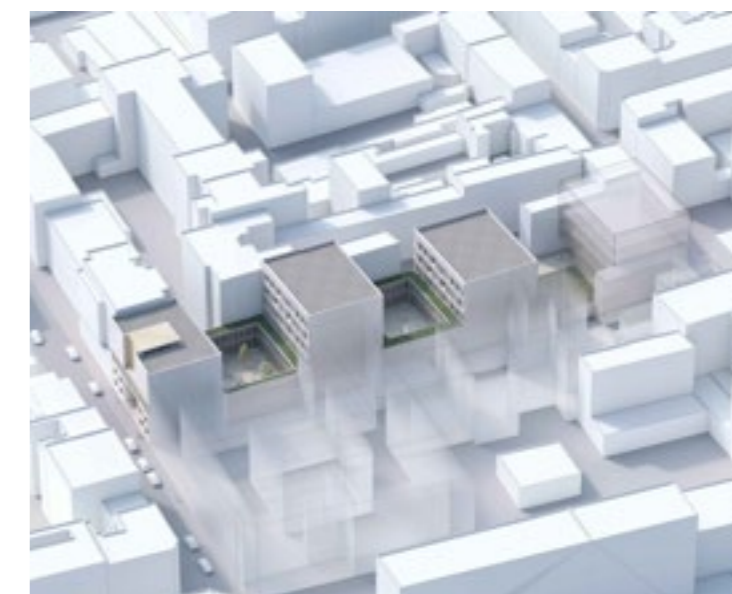
Le projet se situe sur une parcelle en longueur, étroite et étirée.

Il se compose de 3 bâtiments :

- 1er bât. : hall, accueil, chapelle, pôle infirmerie, pôle administratif, logements du personnel, logement étudiants.
- 2ème bât. : CDI, centre de loisirs, bureau, salles de classes primaires et élémentaires, sanitaires.
- 3ème bât. : restauration, salles de classe pour les collégiens.

L'intérieur de l'établissement se caractérise par 3 cours séparant chaque bâtiment générant une lumière et une distance acceptable malgré l'exiguïté de la parcelle.

Les bâtiments sont reliés par des coursives qui mettent en relation l'ensemble des enseignements. Une transparence entre les espaces profite à la communication des personnes. Ils sont disposés sous forme de microarchitecture (3 plots), avec une organisation stricte et rationalisée. Pour chaque plot, une cour d'école est associée. Cette composition permet une progression «chronologique» en âge et en apprentissage.



# Réhabilitation de l'ancien hôpital de jour en Institut de Formation en Soins Infirmiers à Forbach

Chantier en site occupé

**Mission**

complète + OPC + EXE

**Bureaux d'études**

Omnitech (Bet Structure),  
Tech'Fluides (Bet Fluides), Serial  
(Bet Acous.)

**HQE**  
RT 2012 (-30% Bbio)

**Maîtrise d'ouvrage**

Communauté d'Agglomération  
de Forbach Porte de France

**Coût**

4.1 M€ HT

**1 750 €/m<sup>2</sup> SHON**

**Surfaces**

2 324 m<sup>2</sup> SU

**Calendrier**

Livraison pour rentrée  
universitaire 2022

**En chantier**

L'opération se situe sur le site de l'ancien hôpital Sainte-Barbe à Forbach. Le projet utilise une partie importante d'un bâtiment existant avec la création en extension d'un amphithéâtre.

L'extension permettra de modifier la géométrie et la volumétrie du bâtiment existant pour changer l'image du bâtiment sans dénaturer son identité, ni trahir son histoire qui fait partie du développement de la ville.

L'amphithéâtre devient ainsi la proue du volume générale, son inscription en dénivelé dans la topographie du site permet d'asseoir le pignon et d'en modifier sa perception actuellement imposante. L'assise du bâtiment est prolongée pour créer un effet de socle en l'ancrant au sol. Cette assise modifie le volume du bâtiment par une rupture d'échelle à la fois verticale et horizontale.

L'utilisation de matériaux différents entre le socle et les niveaux inscrit le projet dans une écriture contemporaine qui reprend la modénature des bâtiments du site, notamment l'école de musique et de danse par l'utilisation du grès en doublage des murs extérieurs.

Le bâtiment isolé dans sa globalité par l'extérieur est habillé pour le reste par des panneaux en aluminium d'une couleur claire mais irisée, ce qui lui confèrera des couleurs différentes selon la luminosité et les reflets en conséquence, principalement selon l'exposition au soleil.



Rez-de-chaussée

# Restructuration Thermique du Groupe scolaire Robert Schuman à Sarralbe

Chantier en site occupé



## Mission

de base, loi MOP + EXE + OPC

## Bureaux d'études

OMNITEC (Bet Structure), NICLI  
(Bet Fluides, Thermique)

• BBC

## Maîtrise d'ouvrage

Ville de Sarralbe

## Coût

2 M€ HT

• 450 €/m<sup>2</sup> SP

## Surfaces

4 448 m<sup>2</sup> SP

## Calendrier

• Livré en 2014

L'opération a consisté en la restructuration thermique du bâtiment consistant en une isolation par l'extérieur réalisée par une vêtiture type fibro-ciment et une gestion des apports solaires par des brise-soleil orientables.

Le groupe scolaire écoles maternelle et primaire regroupe 22 classes.

La création d'un plateau sportif et de deux préaux, l'un pour les élèves implanté dans l'enceinte du bâtiment, l'autre pour les parents implanté à l'extérieur de la cour en structure métallique très fine dans le prolongement de la place, reliant ainsi l'école à la place de la Mairie et créant ainsi une continuité spatiale.





# Lycée François Truffaut à Mainvilliers

## Gymnase, salle de cours Internat, CDI, Ateliers

Chantier en site occupé avec phasage  
Une grande toiture pour tous

Mission loi MOP + OPC + SSI	
Bureaux d'études Betom Ingénierie TCE	• HQE
Maîtrise d'ouvrage Région Centre	
Coût 4,5 M€ HT	• 1 431 €/m <sup>2</sup> SU
Surfaces 4 300 m <sup>2</sup> SHON 3 145 m <sup>2</sup> SU	
Calendrier	• Livré en 2014

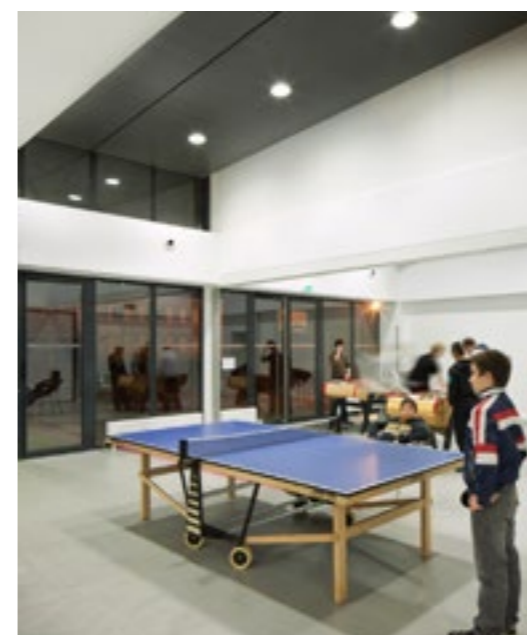
Le projet s'inscrit dans un projet de réhabilitation et d'extension du lycée François Truffaut à Mainvilliers.

Ce projet-toiture fait le lien entre les bâtiments « déjà là » disséminés et disparates, et les bâtiments « à venir », qui se veulent non pas des objets architecturaux en plus, sur un site qui en comporte déjà beaucoup, mais au contraire comme des objets cachés sous une grande toiture.

La grande toiture donne une distanciation visuelle qui met l'architecture au second plan au profit d'une centralité nouvelle. Tous les espaces s'organisent autour d'elle et autour de quatre patios, qui proposent des prolongements visuels végétaux.

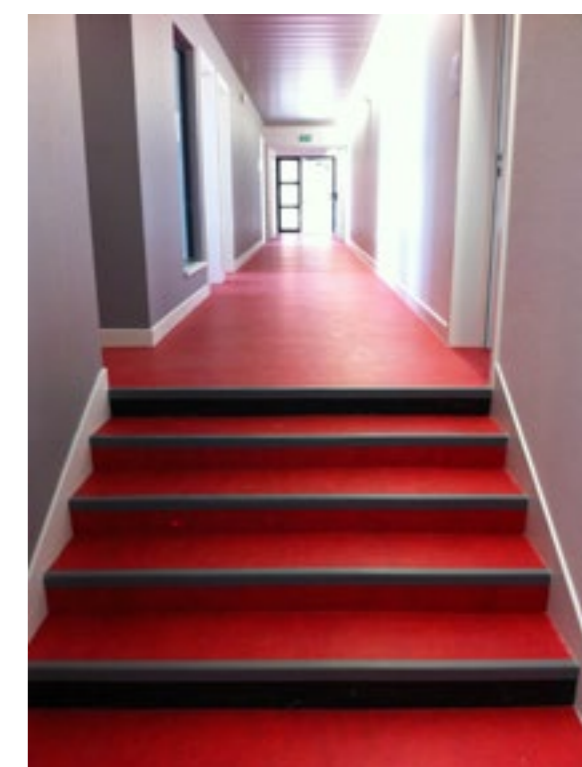
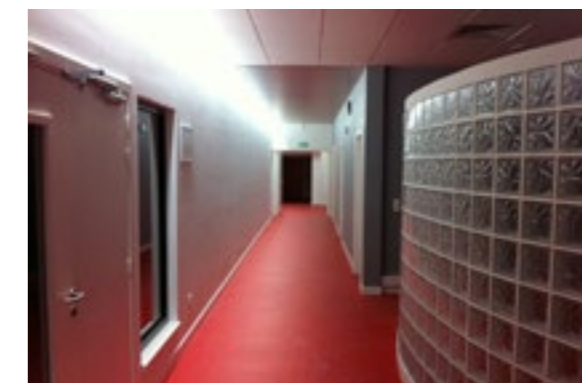
### Cibles HQE :

- \* Façades (structure en mur porteur type monomur)
- \* Menuiseries en profilé d'aluminium à rupture de pont thermique
- \* Vitrage double peu émissifs, coefficients de déperdition thermique faible
- \* Couverture (type bac acier avec isolant thermique et acoustique)
- \* Temporisation des robinets, des mitigeurs, des pastilles réduction de débits, des compteurs.



# IUT Moselle-Est à Sarreguemines

Intégration et liaison



Mission loi MOP + EXE + OPC

Mandataire  
aEa Agence Engasser & associés

Bureaux d'études  
Omnitech (structure) - Sogecli  
(fluides) - Urbame (OPC) • **HQE**

Maîtrise d'ouvrage  
Ville de Sarreguemines

Coût  
2 M€ HT • **2 500 €/m² SHON**

Surfaces  
800 m² SHON

Calendrier • **Livré en 2012**

L'intégration du projet entre deux bâtiments universitaires permet de conforter l'image d'un campus universitaire fonctionnel et attractif. Il permet la création d'un ensemble contigu en reliant physiquement et fonctionnellement l'ensemble des bâtiments liés à l'enseignement supérieur sur cette zone géographique.

À proximité immédiate du Centre-Ville, cet ensemble immobilier s'inscrit dans un environnement privilégié et cohérent pour le personnel et pour les étudiants.



# École primaire à Schorbach

Réhabilitation, Extension et préau  
Structure bois

**Mission**  
loi MOP + EXE + OPC

**Bureaux d'études**  
Omnitec, Sogecli

**Maîtrise d'ouvrage**  
Commune de Schorbach

**Coût**  
3 M € HT • 1 200 €/m<sup>2</sup> SHON

**Surfaces**  
2 500 m<sup>2</sup> SHON

**Calendrier**  
• Livré en 2006

Le projet consiste à créer :

- une entrée couverte à usage polyvalent entre les deux bâtiments
- des locaux sanitaires distincts pour les écoles primaire et maternelle
- une salle de repos dans la classe maternelle



# École primaire à Bousbach

Structure bois

**Mission**  
loi MOP + EXE + OPC

**Bureaux d'études**  
Omnitec, ETF Est

**Maîtrise d'ouvrage**  
Commune de Bousbach

**Coût**  
700 000 € HT • 570 €/m<sup>2</sup> SHON

**Surfaces**  
1 230 m<sup>2</sup> SHON

**Calendrier**  
• Livré en 2006

Construction et extension des écoles primaire et maternelle de BOUSBACH

## Démarche H.Q.E. :

- cible 1 - relations harmonieuses
- cible 2 - procédés et produits
- cible 3 - chantier
- cible 4 - entretien et maintenance
- cible 5 - confort hygrothermique
- cible 6 - confort visuel



# Collège du Gerdil à Cologny

Un collège au milieu du parc boisé

**Mission**

concours

**Bureaux d'études**

Betom ingenierie

**Maîtrise d'ouvrage**

Commune de Cologny

**Coût**

4,5 M€ HT

• 1 500 €/m<sup>2</sup> SHON

**Surfaces**

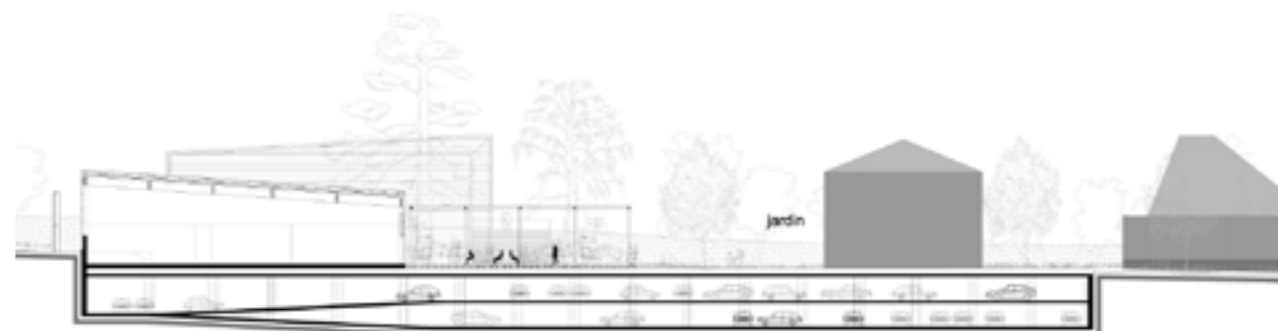
3 000 m<sup>2</sup> SHON

**Calendrier**

• Concours 2004

Le site est un belvédère sur la colline de Gerdil, avec un panoramique sur le lac Léman.

Comment concilier des programmes divers et éclectiques au sein d'un même bâtiment, leur offrir le plus de vues sur le lac, tout en préservant la végétation et les arbres existants au sein d'un nouvel aménagement paysager?



# Lycée Jean-Pierre Poncelet à Saint-Avold

Extension et réaménagement



**Mission**  
de base, loi MOP + EXE

**Bureaux d'études**  
Coréal

**Maîtrise d'ouvrage**  
Région Lorraine

**Coût**  
3.3 M€ HT • 1 650 €/m<sup>2</sup> SHON

**Surfaces**  
2 000 m<sup>2</sup> SHON

**Calendrier**  
• Livré en 2004

Création d'une halle de sport de 44 x 22 m, d'un local rangement, d'un hall et de sanitaires handicapés.

Restructuration de la demi-pension, notamment de l'ensemble du rez-de-chaussée et des salles à manger, extension et réaménagement global de la cuisine et création d'un quai de livraison, vestiaires et locaux de rangement



---


10 bis rue Bisson  
75020 Paris  
T 01 82 83 59 40

26A rue de la Grande Armée  
57200 Sarreguemines  
T 03 87 98 02 73

[agenceengasser.com](http://agenceengasser.com)

---





Chaque projet développé par l'agence Engasser procède d'une méthodologie identique, reposant sur des bases classiques : questionner le contexte, puis le programme dans leur singularité ; inventorier les besoins, puis inventer les moyens ; ordonnancer par le plan. La valeur ajoutée du maître d'œuvre réside alors dans son inspiration et dans son aptitude à s'affranchir du lien à la fonction pour proposer de nouveaux usages. Sur le plan formel, il va plutôt préférer une écriture discrète, un travail sur une matière ou un motif uniques à des démonstrations superfétatoires. Les projets illustrent ainsi sa constante recherche d'équilibre entre bon fonctionnement et juste expression architecturale.

**10 bis rue Bisson  
75020 Paris  
T 01 82 83 59 40**

**26A rue de la Grande Armée  
57200 Sarreguemines  
T 03 87 98 02 73**

**[agenceengasser.com](http://agenceengasser.com)**